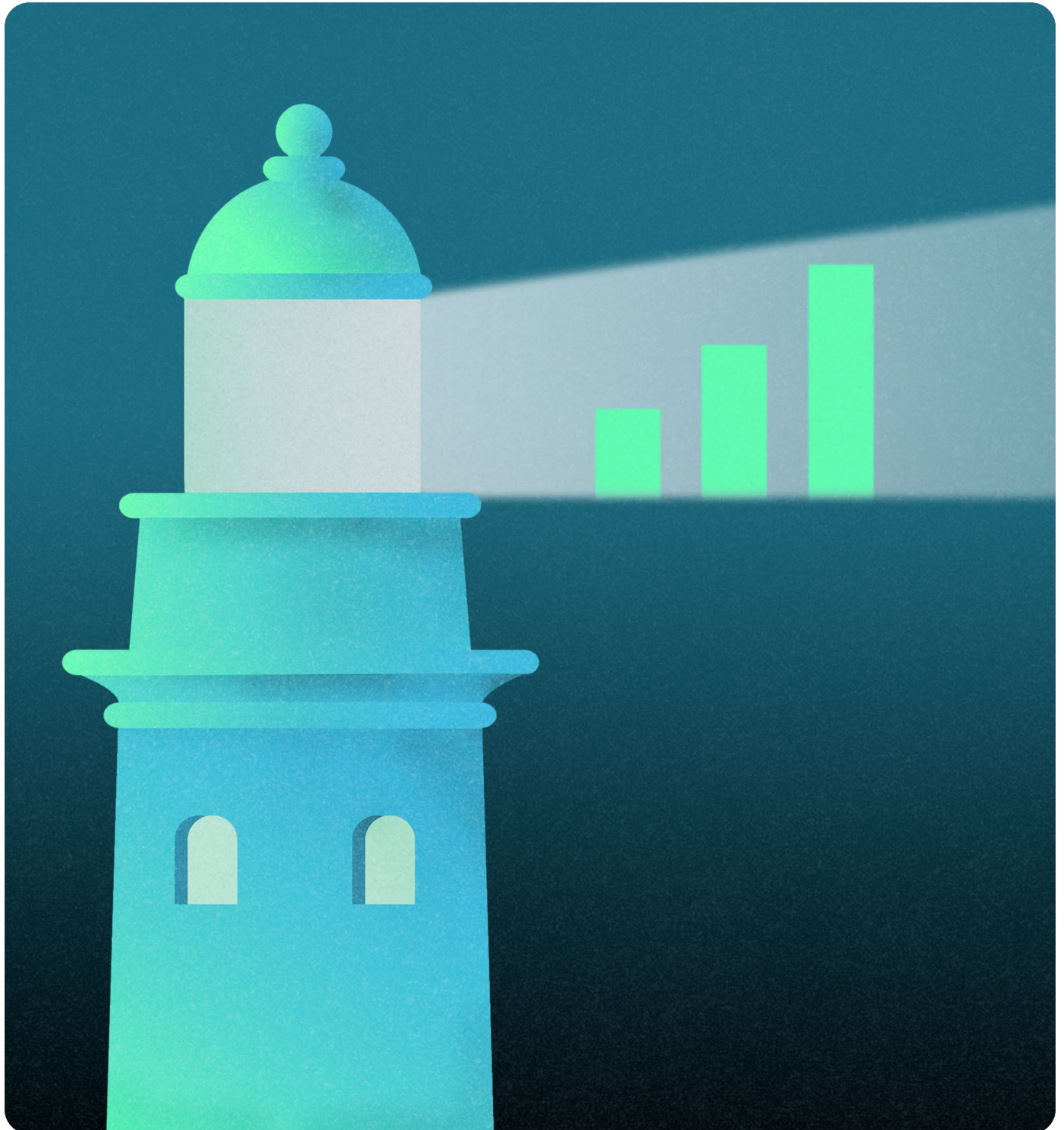




MARS 2023

# L'Indice de dynamisme du Canada atlantique

PAR ANDREW SHARPE





Le Forum des politiques publiques (FPP) rassemble différents participants au processus d'élaboration des politiques. Il leur offre une tribune pour examiner des questions et apporter de nouveaux points de vue et de nouvelles idées dans le débat sur les politiques. Nous croyons que l'élaboration de bonnes politiques rendra le Canada meilleur.

130, rue Albert bur. 1400  
Ottawa (Ontario) K1P 5G4  
Canada  
Tél. : 613 238-7858  
[www.ppforum.ca/fr](http://www.ppforum.ca/fr) @ppforumca

© 2023, Forum des politiques publiques  
ISBN 978-1-77452-133-5



---

MERCI À NOS COMMANDITAIRES



Atlantic Canada  
Opportunities  
Agency

Agence de  
promotion économique  
du Canada atlantique

Canada

**Préface**

<b>Le vent dans les voiles .....</b>	<b>5</b>
--------------------------------------	----------

**Introduction**

<b>Pour ne plus jamais être démunis .....</b>	<b>7</b>
---	----------

**Une perspective à long terme**

<b>de la position du Canada atlantique au Canada.....</b>	<b>10</b>
---	-----------

**Chapitre 2****La méthodologie :**

<b>concevoir un indice de dynamisme pour le Canada atlantique .....</b>	<b>13</b>
---	-----------

Le choix des indicateurs .....	14
--------------------------------	----

Le dynamisme : définition .....	14
---------------------------------	----

La datation des périodes.....	15
-------------------------------	----

L'élaboration de données cumulatives pour le Canada atlantique.....	15
---	----

Les sources de données.....	16
-----------------------------	----

**Chapitre 3**

<b>Les résultats : résumé .....</b>	<b>17</b>
-------------------------------------	-----------

**Chapitre 4**

<b>Les résultats de 20 indicateurs de dynamisme .....</b>	<b>21</b>
---	-----------

Macroéconomie.....	22
--------------------	----

Capital humain.....	23
---------------------	----

Performance du marché du travail .....	27
--	----

Innovation et investissement.....	29
-----------------------------------	----

Qualité de vie.....	31
---------------------	----

Résumé des indicateurs.....	35
-----------------------------	----

**Chapitre 5**

<b>Conclusion.....</b>	<b>37</b>
------------------------	-----------

**Chapitre 6**

<b>Tableaux annexes</b> .....	<b>39</b>
-------------------------------	-----------

**Chapitre 7**

<b>Annexes : Fiches d'information des quatre provinces de l'Atlantique</b> .....	<b>51</b>
--	-----------

Nouveau-Brunswick .....	51
Nouvelle-Écosse .....	53
Terre-Neuve-et-Labrador .....	55
Île-du-Prince-Édouard.....	57

**Liste des tableaux**

<b>Tableau 1 :</b> Nombre d'indicateurs connaissant une amélioration ou une détérioration dans l'Indice du Canada atlantique, de 2015 à 2021-2022 .....	39
<b>Tableau 2 :</b> Nombre d'indicateurs dont le taux de changement a fluctué (comparaison entre 2008-2015 et 2015-2022) .....	44
<b>Tableau 3 :</b> Indice de dynamisme du Canada atlantique (taux moyen annuel de changement) .....	48
<b>Tableau 4 :</b> Indice de dynamisme du Canada (taux moyen annuel de changement) .....	52

**Liste des graphiques**

<b>Graphique 1 :</b> Population du Canada atlantique et PIB nominal en proportion de celui du Canada (%).....	11
<b>Graphique 2 :</b> PIB nominal par personne du Canada atlantique en proportion de celui du Canada (%) .....	12
<b>Notes de fin</b> .....	<b>59</b>

# Préface

## Le vent dans les voiles

**Nous, les Canadiens et Canadiennes des provinces de l'Atlantique, avons toujours fait preuve de bienveillance les uns envers les autres.** Les circonstances, du climat à l'économie, nous ont amenés à développer notre résilience et notre esprit d'entreprise, à prendre notre destin en main.

En tant qu'anciens dirigeants.es de la région, nous sommes persuadés qu'un nouveau jour se lève. Nous avons mis l'accent sur l'éducation et nos efforts portent leurs fruits. Aujourd'hui, nous sommes largement reconnus pour notre grand nombre d'universités et de collèges de renommée. Dans l'économie de l'information qui est la nôtre, ces établissements constituent des tremplins vers la prospérité. Au début de la pandémie, nous avons vite créé notre bulle atlantique. Notre cohésion sociale, mue par un souci permanent des provinces voisines, a fait l'envie du pays tout entier. Nos taux de

vaccination ont été élevés, nos taux d'infection bas.

« Nous sommes tous meilleurs lorsque nous sommes aimés », avait écrit le grand Alistair Macleod (traduit par nos soins). Nous sommes aimés, donc nous agissons.

Il ne faut donc pas se surprendre qu'au bout du compte, les personnes qui arrivent soient plus nombreuses que celles qui partent.

Cela dit, un mouvement de fond s'est également amorcé : une explosion dans le domaine de l'innovation menée par une nouvelle génération d'entrepreneurs et d'entrepreneuses qui, lorsqu'associée à notre base économique existante et à notre mode de vie enviable, crée d'innombrables possibilités de progrès.

Cette situation, le Forum des politiques publiques l'a très bien documentée dans son

Indice de dynamisme du Canada atlantique.  
La population? En hausse. L'immigration?  
En hausse. Le PIB par personne? En hausse.  
L'éducation, le taux d'emploi, la productivité,  
les logements mis en chantier, la satisfaction  
de vivre? En hausse.

Ce rapport produit par le FPP marque le début  
de ce que nous espérons être un heureux  
repositionnement des provinces de l'Atlantique  
au sein de la Confédération.

Nous croyons en l'avenir du Canada atlantique.  
Nous avons le vent dans les voiles.

---

**David Alward**, premier ministre,  
Nouveau-Brunswick, 2010-2014

**Dwight Ball**, premier ministre, Terre-  
Neuve-et-Labrador, 2015 à 2020

**Catherine Callbeck**, première  
ministre, Île-du-Prince-Édouard,  
1993-1996

**Karen Casey**, vice-première ministre,  
Nouvelle-Écosse, 2017 à 2021

**Darrell Dexter**, premier ministre,  
Nouvelle-Écosse, 2009 à 2013

**Brian Gallant**, premier ministre,  
Nouveau-Brunswick, 2014 à 2018

**Robert Ghiz**, premier ministre, Île-  
du-Prince-Édouard, 2007 à 2015

**Shawn Graham**, premier ministre,  
Nouveau-Brunswick, 2006 à 2010

**Stephen Horsman**, vice-premier  
ministre, Nouveau-Brunswick, 2014  
à 2018

**Stephen Kent**, vice-premier  
ministre, Terre-Neuve-et-Labrador,  
2014 à 2015

**Aldéa Landry**, vice-première  
ministre, Nouveau-Brunswick, 1987  
à 1991

**Rodney MacDonald**, premier  
ministre, Nouvelle-Écosse, 2006 à  
2009

**Wade MacLauchlan**, premier  
ministre, Île-du-Prince-Édouard,  
2015 à 2019

**Frank McKenna**, premier ministre,  
Nouveau-Brunswick, 1987 à 1997

**Stephen McNeil**, premier ministre,  
Nouvelle-Écosse, 2013 à 2021

**Tom Marshall**, premier ministre,  
Terre-Neuve-et-Labrador, 2014

**Brian Tobin**, premier ministre, Terre-  
Neuve-et-Labrador, 1996 à 2000



# Introduction

## Pour ne plus jamais être démunis

### **Le Canada atlantique, longtemps considéré comme le parent pauvre de la Confédération,**

occupe une place particulière dans mon imagination depuis que j'ai visité la région pour la première fois dans les années 1980. Il m'était difficile de ne pas voir la vitalité et la cohésion de la population, la concentration de l'excellence postsecondaire et les liens forts qui unissent la région à la fois avec le Canada et, par l'omniprésence de l'océan, avec le reste du monde. Cet endroit donnait l'impression d'être sur le point de faire son entrée en scène, un sentiment qui persiste après plus de 35 ans de vie professionnelle et de relations personnelles avec cette région.

Mais il y avait des obstacles à surmonter. En 1929, les membres de ma famille ont débarqué sur le célèbre Quai 21 de Halifax et ont commencé leur vie au Canada en travaillant dans une renardière à l'Île-du-Prince-Édouard. Mais peu de temps après, le manque de diversité culturelle (dans leur cas,

trop peu de Juifs avec qui prier) les ont forcés à reprendre la route. Pour d'autres, le départ s'expliquait par des possibilités économiques insuffisantes. Des années d'émigration, de faible immigration et de croissance économique chroniquement faible ont eu de graves répercussions. Le poids de la région dans la population et l'économie du Canada connaissait une baisse continue.

Cependant, depuis le milieu des années 2010, le Canada atlantique a trouvé un nouveau souffle, qui se caractérise par un dynamisme économique important et un taux de croissance de la population qui prend une avance considérable sur celui du reste du pays. Quant à moi, au cours des six dernières années, j'ai senti que la tendance changeait, qu'une nouvelle énergie circulait et que l'innovation était dans l'air. Il devenait évident que les provinces de l'Atlantique, longtemps considérées comme une région démunie, commençaient à se libérer de leur passé.

Le Forum des politiques publiques a entretenu de longues et fructueuses relations avec les quatre provinces de l'Atlantique. Très récemment, nous avons été l'un des champions de la [Stratégie de croissance pour l'Atlantique](#) et collaboré avec les gouvernements fédéral et provinciaux pour trouver des moyens d'attirer plus d'immigrants et d'améliorer les taux de rétention. Notre optimisme au sujet des perspectives du Canada atlantique s'est renforcé pendant la pandémie, lorsque la bonne gouvernance et la cohésion sociale de celui-ci ont réveillé les autres Canadiens et Canadiennes. Les taux de vaccination élevés et les faibles taux d'infection, accompagnés d'un accroissement historique de la population et de percées importantes dans l'économie de l'innovation, ont suscité notre curiosité.

La bulle atlantique annonçait-elle une forte expansion dans la région atlantique? Y avait-il un élan économique réel et mesurable, et le cas échéant, où? Quels indicateurs économiques et sociaux faudrait-il pour le vérifier et pour faire de l'élan actuel un tremplin pour les 10 prochaines années? Si l'on se fixe des buts plus ambitieux pour l'exploitation de ces indicateurs, quelles politiques faudrait-il pour soutenir des objectifs de croissance inclusive à long terme?

C'est dans cette perspective que [l'Initiative atlantique](#) du FPP a vu le jour, et le présent rapport est la première édition de notre Indice du dynamisme du Canada atlantique. Le Centre d'étude des niveaux de vie (CENV) et son président néo-brunswickois, Andrew Sharpe, en collaboration avec le FPP et un groupe de conseillers.ères des quatre

provinces, ont déterminé 20 indicateurs sociaux et économiques clés pour vérifier s'il existe réellement un élan. La réponse est tout simplement oui : il existe effectivement un élan. Une grande majorité de nos indicateurs prouve concrètement que quelque chose est en train de se passer. La recherche montre des tendances à la hausse dans les six ou sept années suivant 2015, ce qui contraste fortement avec le rendement entre 2008 et 2015<sup>1</sup>. L'élan est tangible mais récent, si bien que l'imagination populaire n'a pas encore saisi ce bouleversement profond.

Le présent rapport a un double objectif : d'une part, rendre compte de ces indicateurs et utiliser les données pour renforcer les choix de politiques; d'autre part, faire savoir au reste du Canada et même aux populations du Canada atlantique qu'un changement est en cours. Avec les preuves que fournissent ces résultats, nous espérons que les Canadiens et Canadiennes de la région de l'Atlantique et leurs responsables politiques feront des choix de politiques mieux éclairés et aurons à leur disposition, pendant la décennie 2020 et la prochaine, de nouveaux outils pour dynamiser les tendances encourageantes. Il reste encore beaucoup de pain sur la planche.

Le présent article décrit un indice que le FPP et le CENV ont élaboré, et qui compte 20 indicateurs couvrant cinq domaines, à savoir :

- **la macroéconomie,**
- **le capital humain,**
- **le marché du travail,**
- **l'innovation et l'investissement,**
- **la qualité de vie.**



Le rendement de ces indicateurs de l'année 2015 à l'année la plus récente pour laquelle les données sont disponibles (entre 2019 et 2022) est comparé à celui de la période 2008-2015 pour le Canada en général et le Canada atlantique en particulier. Une amélioration entre les périodes est un signe d'élan croissant. Les taux d'amélioration des indicateurs au Canada atlantique après 2015 sont également comparés à ceux du Canada tout entier pour voir si le rendement absolu de la région est supérieur à celui du reste du pays. Il est possible que la région ait connu une très forte amélioration après 2015, alors qu'elle a enregistré des résultats très médiocres avant 2015, mais qu'elle reste en dessous de la moyenne nationale. Nous avons donc effectué toutes les comparaisons nécessaires pour voir si c'était le cas.

En somme, le FPP s'est donné comme triple mission de répondre aux questions suivantes, dont le présent article aborde le premier volet :

- 1 Quelles sont les mesures actuelles du dynamisme économique et social au Canada atlantique?
- 2 Quelles cibles provinciales et régionales devraient être établies en fonction des indicateurs du présent rapport

et de leur position relative par rapport à ceux du reste du Canada?

- 3 Quelles politiques permettront de mieux combler les lacunes qui nuisent aux populations des quatre provinces du Canada atlantique et de procurer un avenir plus prospère et plus juste à ces populations?

La Confédération, qui a vu le jour en 1864 lors de la Conférence de Charlottetown, était une union égalitaire. Or, la rencontre, qui s'est avérée décisive, a été éclipsée par le passage du premier cirque à se rendre dans l'île depuis deux décennies. Il n'est donc pas étonnant que les progrès ultérieurs de la nation aient souvent semblé se dérouler en silos.

Aujourd'hui, le Canada atlantique est prêt à occuper la place qui lui revient au Canada. Le FPP étant entièrement convaincu de cette prémisse, il entend jouer son rôle par le truchement de l'Initiative atlantique. Nous assistons à une révolution tranquille et sommes déterminés à aider les responsables politiques d'aujourd'hui à parvenir à une vision et à une sagesse en matière de politiques qui seront à la hauteur de celles des architectes de la grande union politique et économique de 1867. Comme vous le constaterez dans les pages qui suivent, ils ont finalement le vent dans les voiles.

---

### Edward Greenspon

Président-directeur général  
Forum des politiques publiques



## Une perspective à long terme de la position du Canada atlantique au Canada

### **Au cours des 60 dernières années, le poids du Canada atlantique dans la population canadienne s'est considérablement diminué.**

En 1961, la population du Canada comptait 18,3 millions de personnes, dont 1,9 million vivant au Canada atlantique. En 2021, la population du Canada avait dépassé 38 millions de personnes alors que celle du Canada atlantique stagnait à 2,5 millions. En conséquence, le poids du Canada atlantique dans la population a diminué de quatre points de pourcentage, passant de 10,4 % en 1961 à 6,5 % en 2021 (graphique 1). Le déclin démographique a été assez constant : entre 1961 et 2011, la baisse lors de chaque recensement décennal a été respectivement de 0,9, 0,4, 0,7, 0,9 et 0,7 point de pourcentage, et d'un peu moins de 0,5 point de pourcentage au cours de la dernière décennie (2011-2021).

La situation semble changer. En 2021-2022, l'accroissement démographique du Canada atlantique a dépassé la moyenne nationale. Ce changement s'explique en grande partie par une hausse de l'immigration.

Il peut sembler étonnant que la taille relative de l'économie du Canada atlantique n'ait pas connu un déclin de la même ampleur que celle de sa population. En 1961, le PIB nominal de la région était de 2,5 milliards de dollars, l'équivalent de 6,2 % du PIB du Canada, qui s'élevait alors à 40,6 milliards de dollars. En 2021, le PIB nominal du Canada atlantique avait atteint 141 milliards de dollars, alors que celui du Canada était de 2,5 billions de dollars. Le Canada atlantique représente maintenant 5,6 % du PIB du Canada, en baisse de seulement 0,5 point de pourcentage par rapport à 1961 (graphique 1). Il s'agit du septième de la

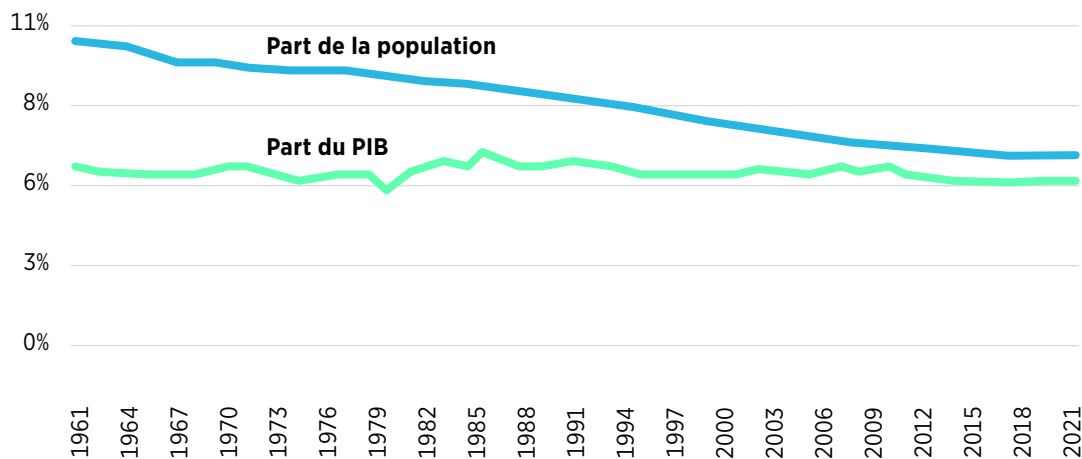
baisse du poids de la population de la région pendant la même période.

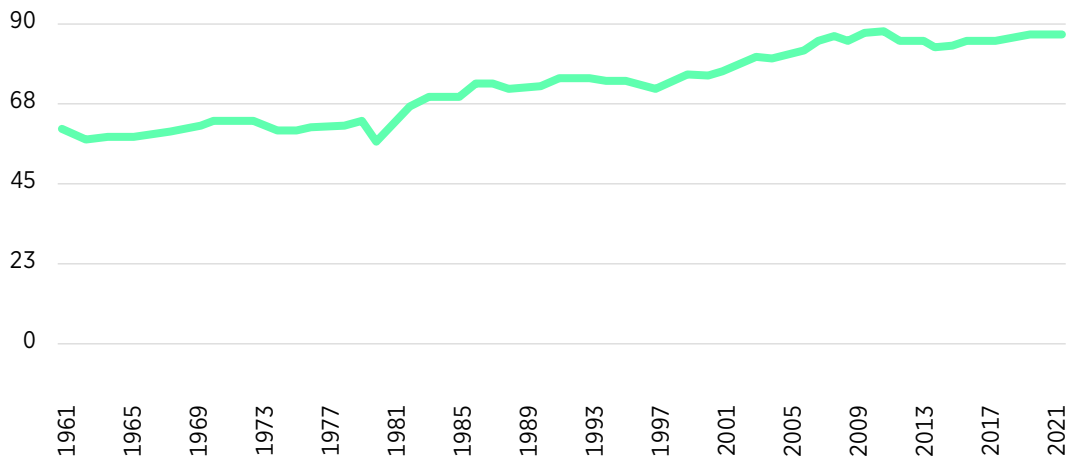
La conséquence de ce développement paradoxal a été une réduction remarquable de l'écart entre les niveaux de vie relatifs au Canada atlantique et au Canada en général. En 1961, le PIB nominal par personne au Canada atlantique était de 13 000 dollars, soit seulement 59 % de la moyenne nationale, qui était de 22 000 dollars. En 2021, le PIB par personne au Canada atlantique a augmenté, atteignant 57 200 dollars, soit 87 % de la moyenne nationale, qui était de 65 700 dollars

(graphique 2). Le niveau de vie de la région a connu une augmentation exceptionnelle de 28 points de pourcentage, soit d'environ 50 % par rapport à la moyenne nationale.

Il s'agit d'une constatation importante, car elle donne à penser que les disparités entre le Canada atlantique et le reste du pays ont fortement diminué au cours des 60 dernières années. Cette amélioration s'explique notamment par la réduction des écarts de productivité et des taux d'emploi, ainsi que par l'augmentation des paiements de transfert du gouvernement fédéral.

**Graphique 1 :** Population du Canada atlantique et PIB nominal en proportion du Canada (%)



**Graphique 2 :** PIB nominal par personne du Canada atlantique en proportion du Canada (%)

# 2

## La méthodologie

# Concevoir un indice de dynamisme pour le Canada atlantique

### La méthodologie utilisée pour élaborer l'indice est simple.

Tout d'abord, nous avons choisi un ensemble d'indicateurs de diverses tendances économiques et sociales, puis nous avons mis au point une mesure de dynamisme pour chaque indicateur. Cette section du rapport présente les aspects clés de la méthodologie, y compris le choix des indicateurs, la définition du « dynamisme », les périodes de datation pour calculer ce dynamisme et l'élaboration des indicateurs à partir des données provinciales.

**Le choix des indicateurs**

La tâche principale dans l'élaboration d'un indice est le choix d'un ensemble d'indicateurs qui soient pertinents, fiables, faciles d'accès, disponibles pour la période couverte, faciles à comprendre et, surtout, qui rendent compte des éléments que les personnes qui l'élaborent estiment être les plus importants.

Les 20 indicateurs des tendances économiques et sociales au Canada atlantique qui ont été choisis pour l'indice découlent d'un processus comprenant trois étapes. Tout d'abord, le personnel du FPP a élaboré une liste d'indicateurs potentiels sur la base de ce qui, selon lui, pouvait donner une idée d'ensemble du développement économique de la région. Un groupe de Canadiens et de Canadiennes de renom de l'Atlantique ont ensuite discuté de ces indicateurs, et leur rétroaction a été prise en compte. Enfin, le CENV a établi une liste finale d'indicateurs.

**Pièce à l'appui 1 : Liste des indicateurs par domaine****Macroéconomie**

1. PIB réel
2. PIB réel par personne
3. Exportations réelles

**Capital humain**

4. Population
5. Âge médian
6. Immigration
7. Taux de rétention des personnes immigrantes
8. Taux NEEF
9. Taux d'enseignement supérieur

**Marché du travail**

10. Taux d'emploi
11. Revenu d'emploi par famille économique
12. Productivité du travail

**Innovation et investissement**

13. Dépenses des entreprises en matière de recherche et de développement (DIRD)
14. Investissement non résidentiel
15. Production d'énergie non émettrice

**Qualité de vie**

16. Coefficient de Gini
17. Logements mis en chantier
18. Accès à un médecin de famille
19. Satisfaction de vivre
20. Sentiment d'appartenance

**Le dynamisme : définition**

En économie, le dynamisme désigne une accélération du taux de croissance d'une variable, un changement dans un changement ou la dérivée seconde. Si le taux de croissance baisse à deux pour cent pendant la période B alors qu'il était à trois pour cent à la période A, on ne dira pas que la variable est dynamique, bien qu'elle continue de croître. Cependant, si le taux de croissance d'une variable passe d'un pour cent au cours d'une période A à deux pour cent à une période B, on dira qu'il est dynamique parce que le taux de croissance est plus élevé. Dans le rapport, nous avons utilisé cette définition – une amélioration du taux de croissance de la variable – pour définir et suivre le dynamisme. Le degré du dynamisme est la différence entre les taux de croissance de la première et de la seconde période, mesurée en points de pourcentage. On peut toujours parler de dynamisme si les taux de croissance dans les deux périodes

sont négatifs et si la croissance négative au cours de la seconde période est inférieure.

### **La datation des périodes**

Le dynamisme étant mesuré comme la différence des taux de croissance entre les périodes, il est crucial de bien définir les périodes de datation. Généralement, il est souhaitable d'utiliser les sommets du cycle économique pour dater les périodes afin de minimiser les influences cycliques à court terme. Les années 2000, 2008 et 2019 sont toutes des sommets de cycle. Les périodes 2000-2008 et 2008-2019 auraient donc pu être utilisées pour mesurer le dynamisme. Cependant, le rendement économique semble avoir connu une amélioration vers 2015 : les taux de croissance de la période 2008-2019 n'auraient pas rendu compte de ce changement. Par conséquent, il était nécessaire de diviser la période 2008-2019 en deux. L'année 2015 a été choisie comme point de démarcation pour créer des périodes de durées presque égales. La première période, qui s'étend de 2008 à 2015, compte sept années et la seconde, qui va de 2015 à 2021, six années.

Des 20 indicateurs, un prend fin en 2019 (le taux de rétention des personnes immigrantes), trois en 2020 (les dépenses DIRD, le revenu d'emploi par famille économique et le coefficient de Gini), 12 en 2021 (l'immigration, le taux NEEF, l'enseignement supérieur, la productivité du travail, la production d'énergie non émettrice, l'accès à un médecin de famille, la satisfaction de vivre, le sentiment d'appartenance à la collectivité, le PIB réel, le

PIB réel par personne, les exportations réelles et l'investissement non résidentiel), et quatre en 2022 (la population, l'âge médian, le taux d'emploi et les logements mis en chantier). La période post-2015 sera désignée comme s'étalant de 2015 à 2021-2022, car 16 des 20 indicateurs sont disponibles pour ces deux années.

### **L'élaboration de données cumulatives pour le Canada atlantique**

Statistique Canada publie des données à l'échelle provinciale et ne produit pas souvent de chiffres officiels pour les régions. Lorsque les chiffres officiels pour le Canada atlantique ne sont pas disponibles, le CENV effectue des estimations de plusieurs façons :

- Une somme des estimations des quatre provinces de l'Atlantique. Cette méthode fonctionne pour les variables exprimées en valeurs absolues, telles que la population et les catégories de PIB en dollars courants<sup>2</sup>. Elle n'est pas valable pour les indicateurs exprimés en termes de taux ou de pourcentages.
- Une somme de la région et le calcul d'un taux régional, lorsque les estimations absolues du numérateur et du dénominateur des taux sont disponibles.
- Une pondération par une variable appropriée des taux provinciaux, généralement le dénominateur du ratio, pour obtenir un taux régional, lorsqu'il n'a pas été possible d'avoir des estimations en valeurs absolues.

### **Les sources de données**

Toutes les données des indicateurs utilisées dans ce rapport proviennent de Statistique Canada. Le CENV a établi une vaste base de données qui contient les estimations des 20 indicateurs pour le Canada et les 10 provinces<sup>3</sup> pour une période aussi longue que le permettent les données disponibles. Pour les indicateurs exprimés en valeurs absolues, la part de chaque province dans le total national, ainsi que les estimations par personne en valeurs absolues et en proportion de la moyenne nationale. Les fichiers Excel contenant les données se trouvent à l'adresse suivante : [http://www.csls.ca/reports/PPF\\_Index\\_Database.xlsx](http://www.csls.ca/reports/PPF_Index_Database.xlsx).





# 3

## Les résultats : résumé

Le tableau 1 présente le nombre d'indicateurs ayant connu une amélioration ou une détérioration absolue du rendement au cours de la période 2015-2021 au Canada, au Canada atlantique et dans les 10 provinces, sur la base du taux de croissance de l'indi-

cateur. Il convient de noter que nous ne les considérons pas comme une augmentation ou une baisse, car pour trois indicateurs (âge médian, proportion de NEEF et coefficient de Gini), une baisse représente une amélioration.

**Tableau 1 :** Nombre d'indicateurs ayant connu une amélioration ou une détérioration dans l'Indice du Canada atlantique, de 2015 à 2021-2022

	Amélioration	Détérioration
Canada	14	6
Canada atlantique	14	6
Terre-Neuve-et-Labrador	11	9
Île-du-Prince-Édouard	17	3
Nouvelle-Écosse	16	4
Nouveau-Brunswick	14	6
Québec	19	1
Ontario	15	5
Manitoba	8	12
Saskatchewan	7	13
Alberta	7	13
Colombie-Britannique	17	3

**Note :** Une augmentation du taux de changement des variables de l'âge médian, du NEEF et du coefficient de Gini est considérée comme une amélioration, et une diminution de la détérioration indique un élan positif. Pour les autres variables, l'élan positif est associé à une évolution positive.

Pendant la période allant de 2015 à 2021-2022, 14 des 20 indicateurs du Canada atlantique ont connu des améliorations, affichant des taux de croissance positifs pour les indicateurs pour lesquels une hausse était mieux et des taux de croissance négatifs pour les indicateurs pour lesquels une réduction était mieux. Le Canada atlantique a eu un rendement aussi bon que celui du pays dans

son ensemble, où 14 des 20 indicateurs ont également connu des améliorations. Deux des quatre provinces de l'Atlantique ont eu d'excellents résultats et une a égalé la moyenne du Canada atlantique : 17 indicateurs ont enregistré des améliorations dans l'Île-du-Prince-Édouard, 16 en Nouvelle-Écosse et 14 au Nouveau-Brunswick. À Terre-Neuve-et-Labrador, seuls 11 indicateurs

ont affiché des améliorations. Au début de la période 2008-2015, toutes les provinces ont eu légèrement moins d'indicateurs ayant enregistré des améliorations.

Le tableau 2 présente le nombre d'indicateurs ayant connu une amélioration ou une détérioration du rendement pendant

la période allant de 2015 à 2021-2022 au Canada, au Canada atlantique et dans les 10 provinces, sur la base du changement du taux de croissance de l'indicateur relativement à la période 2008-2015. Les indicateurs qui montrent une amélioration sont considérés comme étant dynamiques.

**Tableau 2 :** Nombre d'indicateurs dont le taux de changement a fluctué (comparaison entre 2008-2015 et 2015-2021)

	Amélioration	Détérioration	Aucune fluctuation
Canada	10	10	
Canada atlantique	16	3	1
Terre-Neuve-et-Labrador	13	7	
Île-du-Prince-Édouard	13	6	1
Nouvelle-Écosse	14	6	
Nouveau-Brunswick	17	3	
Québec	18	2	
Ontario	11	9	
Manitoba	6	14	
Saskatchewan	8	12	
Alberta	6	14	
Colombie-Britannique	15	5	

**Note :** Un changement négatif du taux de changement des variables de l'âge médian, du NEEF et du coefficient de Gini entre deux périodes indique un élan positif. Pour les autres variables, l'élan positif est associé à un changement positif.

Seize des 20 indicateurs au Canada atlantique ont enregistré une amélioration en 2015-2021 par rapport à 2008-2015, trois indicateurs ont affiché une détérioration et un autre est resté stable. Il s'agit d'une preuve éloquentes qu'un élan dynamique positif existe<sup>4</sup>.

On a observé ce dynamisme dans l'ensemble des quatre provinces de l'Atlantique, avec des résultats semblables. L'annexe fournit des détails sur les provinces.

Le dynamisme du Canada atlantique après 2015 a largement dépassé la moyenne

nationale. Seulement une moitié (10 sur 20) des indicateurs pour le Canada a connu une amélioration.

À l'échelle provinciale, une seule province à l'extérieur du Canada atlantique – le Québec – a dépassé la moyenne du Canada atlantique et celle de chaque province de l'Atlantique, avec 18 indicateurs sur 20 affichant des améliorations. La Colombie-Britannique s'est classée troisième parmi les provinces avec 15 indicateurs.

## 4

## Les résultats de 20 indicateurs de dynamisme

**Cette section présente les résultats de 20 indicateurs dans cinq domaines :**

macroéconomie, capital humain, performance du marché du travail, innovation et investissement, et qualité de vie. Les tendances du Canada atlantique en ce qui concerne ces indicateurs de 2015 à l'année la plus récente pour laquelle les données sont disponibles sont comparées à la période 2008-2015 pour le Canada en général et le Canada atlantique en particulier.

Les taux d'amélioration des indicateurs au Canada atlantique après 2015 sont également comparés aux taux nationaux pour déterminer si le rendement absolu de la région est supérieur à celui des autres provinces et du pays dans son ensemble. Il est possible que la région ait connu une très forte amélioration après 2015, tout en ayant enregistré des résultats très médiocres avant 2015, mais en restant en dessous de la moyenne nationale.

## MACROÉCONOMIE



**C**e domaine comporte trois indicateurs : le PIB réel, le PIB réel par personne et les exportations réelles. Le Canada atlantique a fait preuve d'un dynamisme notable dans ces trois indicateurs après 2015. En revanche, aucun de ces indicateurs n'a montré de dynamisme dans l'économie du Canada en général.

### ➤ **Croissance économique (PIB réel)**

L'économie du Canada atlantique a connu une croissance très lente de 2008 à 2015, soit une moyenne de seulement 0,1 % par an. Cependant, la croissance s'est relancée fortement au cours de la période 2015-2021 à 1,3 % par an, ce qui constitue un bon signe de dynamisme. Cette amélioration de la croissance économique s'explique en grande partie par une augmentation des exportations, ainsi que par une croissance rapide de la consommation et des volets investissements de la demande.

L'économie du Canada a progressé de 1,5 % par an pendant la période 2008-2015, mais la croissance a ralenti pour atteindre 1,4 % pendant la période 2015-2021. Bien que l'économie du Canada ait connu un ralentissement, celle du Canada atlantique s'est bien portée.

### ➤ **PIB réel par personne**

Le PIB réel par personne est une mesure du niveau de vie largement utilisée; il s'agit d'une mesure de la croissance du PIB qui tient compte de la population.

De 2008 à 2015, l'économie du Canada atlantique a connu une croissance négative du PIB réel par personne, soit -0,1 % par an, un très mauvais résultat. Pendant la période 2015-2021, la croissance du PIB réel par personne, suivant la tendance de la croissance économique du PIB réel, s'est élevée à 0,6 % par an, ce qui représente un fort dynamisme.

Le PIB réel par personne de l'économie du Canada a augmenté de 0,5 % par an au cours de la période 2008-2015, mais la croissance a baissé pour atteindre 0,2 % en 2015-2021. Le taux moyen annuel de croissance du PIB réel par personne au Canada atlantique dépasse la moyenne canadienne depuis 2015. En valeurs absolues, le PIB réel par personne au Canada atlantique demeure inférieur à celui du pays dans son ensemble, mais l'écart se resserre. En 2021, le PIB réel par personne était de 47 748 dollars (en dollars courants de 2012), ce qui représente 87 % du niveau national de 55 022 dollars. Ce niveau relatif est en hausse par rapport aux 85 % enregistrés en 2015.

### ➤ **Exportations réelles**

Les performances de l'économie du Canada atlantique en matière d'exportations de 2008 à 2015 étaient très mauvaises, les exportations réelles ayant baissé de 2,4 % par an. Pendant la période 2015-2021, la croissance des exportations réelles a connu une forte augmentation de 1,2 % par an.

Les exportations réelles à l'échelle nationale ont augmenté de 1,7 % par an pendant la période 2008-2015, mais la croissance a fléchi pour atteindre 0,2 % par an au cours de la période 2015-2021.

Bien que l'économie du Canada atlantique ait connu une forte expansion des exportations après 2015, à l'échelle nationale, les exportations se sont effondrées, ce qui contraste avec la situation observée en matière de croissance économique.

En valeurs absolues, les exportations réelles par personne au Canada atlantique sont toujours inférieures à celles du pays dans son ensemble, mais l'écart se resserre. En 2021, les exportations réelles par personne étaient de 15 020 dollars (en dollars courants de 2012), ce qui représentait 91 % du niveau national de 16 566 dollars, et étaient en hausse par rapport aux 83 % enregistrés en 2015.



**C**e domaine comporte six indicateurs : la population, l'âge médian, l'immigration, le taux de rétention des personnes immigrantes, la proportion des jeunes qui ne sont ni en emploi, ni aux études, ni en formation (NEEF), et la proportion de la population détenant un diplôme d'enseignement supérieur ou postsecondaire. Sur cinq des six indicateurs (NEEF fait exception), le Canada atlantique a démontré un certain dynamisme après 2015.

### ➤ **Population**

Le Canada atlantique a connu un très faible accroissement de sa population de 2008 à 2015, de seulement 0,2 % par an en moyenne selon des estimations faites en milieu d'année. Pendant la période 2015-2022, la croissance démographique a connu une forte augmentation pour atteindre 0,9 % par an.

À l'échelle du Canada, la population a augmenté de 1 % par an de 2008 à 2015, la croissance ayant légèrement augmenté pour atteindre 1,2 % pendant la période 2015-2022. L'accroissement de la population au Canada atlantique après 2015 a été quatre fois supérieur à ce qu'elle a été à l'échelle nationale, bien que les deux territoires aient démontré un certain dynamisme.

Toutefois, la croissance démographique à l'échelle nationale après 2015 était toujours légèrement supérieure à celle du Canada atlantique. Cette situation s'explique par le nombre relativement faible de personnes immigrantes et par la migration nette vers le reste du Canada.

### ➤ Immigration

L'immigration vers le Canada atlantique a été très faible tout au long du XX<sup>e</sup> siècle. Depuis le milieu des années 2000, l'immigration s'y est accrue et représente maintenant la source la plus importante d'accroissement démographique dans la région<sup>5</sup>.

Le Canada atlantique enregistrait déjà une forte croissance de l'immigration de 10,4 % par an de 2008-2009 à 2015-2016. Pendant la période 2015-2016 à 2021-2022, la croissance de l'immigration a augmenté pour s'établir à 13,4 % par an. Le Canada atlantique a reçu en moyenne presque 15 000 personnes immigrantes par an pendant les sept années de la période allant de 2015-2016 à 2021-2022, c'est-à-dire plus du double du nombre annuel d'environ 7 000 personnes immigrantes accueillies entre 2008-2009 et 2014-2015.

À l'échelle nationale, l'immigration a

augmenté de 4 % par an de 2008-2009 à 2015-2016, bien que reposant sur une base de population beaucoup plus élevée que celle du Canada atlantique; ce taux est passé à 7,3 % entre 2015-2016 et 2021-2022. Il y a eu un dynamisme important à l'échelle nationale, ainsi qu'au Canada atlantique, après 2015, bien que le taux de croissance fût bien plus élevé au Canada atlantique que dans l'ensemble du pays, en raison de la base plus faible. En proportion de la population, l'immigration annuelle au Canada atlantique est encore plus faible qu'à l'échelle nationale, mais elle augmente rapidement.

### ➤ Taux de rétention des personnes immigrantes

Le taux de rétention des personnes immigrantes, qui correspond à la proportion de personnes qui se trouvent encore dans la province ou le pays d'arrivée après un an, a toujours été plus faible au Canada atlantique qu'au Canada dans son ensemble, ce qui se justifie par des occasions d'emploi plus limitées et par la petite taille des communautés de personnes immigrantes. Depuis quelques années, le taux de rétention des personnes immigrantes s'est sensiblement amélioré.

En 2010, la première année pour laquelle les données sont disponibles, 67 % des personnes immigrantes arrivées l'année précédente au Canada atlantique se trouvaient toujours dans leur province d'arrivée. En 2019, l'année la plus récente pour laquelle les données sont disponibles, le taux de rétention a augmenté pour atteindre 72 %.

À l'échelle nationale, le taux de rétention des personnes immigrantes était de 92 % en 2010



et il est tombé à 88 % en 2019. Le taux de diminution était de 0,8 % par an pendant la période 2010-2015 et de 0,1 % par an au cours de la période 2015-2019.

Le Canada atlantique et le Canada dans son ensemble ont connu une augmentation de leur taux respectif de rétention des personnes immigrantes après 2015, avec une hausse plus marquée dans le Canada atlantique.

Toutefois, les taux de rétention des personnes immigrantes varient fortement à l'intérieur du Canada atlantique. En 2019, la Nouvelle-Écosse a enregistré le taux de rétention annuel le plus élevé, soit 77 %, suivi du Nouveau-Brunswick (73 %), de Terre-Neuve-et-Labrador (63 %) et de l'Île-du-Prince-Édouard (58 %). Plus la population d'une province est importante, plus le taux de rétention est élevé.

### ➔ **Âge médian**

L'interprétation de l'âge médian (l'âge qui partage les membres d'une population en deux effectifs égaux) en tant qu'indicateur de rendement n'est pas chose aisée. L'augmentation de l'espérance de vie, qui se reflète dans l'âge médian, est évidemment une évolution souhaitable. Cependant, on peut affirmer qu'une population plus jeune est avantageuse pour l'économie et la société, car elle est plus dynamique et plus ouverte au changement et aux nouvelles technologies. De plus, une population jeune pèse moins sur les régimes de retraite et les coûts de la santé qu'une population âgée. Pour ces raisons, une baisse de l'âge médian est considérée comme un indicateur de rendement positif dans l'indice.

## « Au cours des récentes années, le niveau de scolarité de la population du Canada atlantique s'est rapidement accru »

Il y a deux moyens possibles de définir le dynamisme lié à l'âge moyen : une baisse absolue de l'âge médian ou un ralentissement du taux de croissance (ou un taux de diminution plus important) de l'âge médian. Pour des besoins de cohésion, nous utiliserons le second moyen.

Le Canada atlantique a enregistré une forte hausse de l'âge médian de la population entre 2008 et 2015, soit 0,9 % par an. Pendant la période 2015-2021, l'âge médian a augmenté au rythme plus lent de 0,1 % par an.

À l'échelle nationale, l'âge médian a augmenté de 0,5 % par an pendant la période 2008-2015, puis a diminué, atteignant 0,1 % par an au cours de la période 2015-2022. Le ralentissement de la hausse de l'âge médian au Canada atlantique après 2015 a été un peu plus de deux fois supérieur à celui du Canada dans son ensemble, les deux territoires affichant un important dynamisme.

En ce qui concerne les taux de croissance, la hausse de l'âge médian après 2015 était pratiquement identique au Canada atlantique et à l'échelle nationale.

Avec une proportion plus élevée de personnes âgées de 65 ans et plus, l'âge médian au Canada atlantique en 2022 représentait 110 % de l'âge médian canadien (45 ans contre 41 ans). Après être passé de 107 % de la moyenne nationale en 2008 à 110 % en 2015, l'âge médian de la région par rapport à la moyenne nationale s'est maintenant stabilisé.

### 📌 **Jeunes ni en emploi, ni aux études, ni en formation (NEEF)**

Une mesure est révélatrice de la performance du marché du travail pour les jeunes, et la société dans son ensemble : c'est la proportion de jeunes (définis comme étant les personnes âgées de 15 à 29 ans) qui ne sont ni en emploi, ni aux études, ni en formation (NEEF). Plus la proportion de NEEF est grande, moins le marché du travail répond aux besoins des jeunes. Pour cet indicateur, le dynamisme est défini comme une baisse du taux de croissance.

De 2008 à 2015, la proportion de NEEF dans la population du Canada atlantique a diminué annuellement de 0,5 %, ce qui est une évolution positive. Cependant, de 2015 à 2021, la proportion a augmenté à un taux de 0,3 %. Non seulement il n'y a eu aucun dynamisme positif pour cet indicateur, mais la tendance prend la mauvaise direction.

Au Canada, la proportion de NEEF a augmenté en moyenne de 1,15 % par an entre 2008 et 2015, et de 1,24 % par an pendant la période de 2015-2021, soit une variation de 0,1 point de pourcentage entre les deux périodes. À l'échelle nationale, comme au Canada atlantique, cet indicateur n'a que très peu varié.

Le taux de NEEF a été plus élevé au Canada atlantique que dans le pays, bien que l'écart se rétrécisse étant donné que le taux de NEEF est en croissance rapide à l'échelle nationale. En 2008, le taux de NEEF au Canada atlantique représentait 129 % du taux national. Cette proportion est descendue à 115 % du taux national en 2015 et à 109 % en 2021.

### 📌 **Niveau de scolarité**

Une population et une main-d'œuvre bien instruites sont indispensables pour une économie prospère et une société équilibrée. L'indicateur utilisé pour suivre cette caractéristique est la proportion (ou le taux) de la population âgée de 25 à 64 ans ayant suivi un enseignement supérieur, sous la forme d'un enseignement postsecondaire ou d'une formation professionnelle. Cette tranche d'âge exclut les personnes âgées de moins de 25 ans, dont la plupart n'ont pas encore terminé leurs études, et celles ayant 65 ans et plus, qui ont en moyenne un niveau de scolarité bas et qui, pour la plupart, ne font pas partie de la population active.

Ces dernières années, le niveau de scolarité de la population du Canada atlantique s'est rapidement élevé. De 2008 à 2015, la proportion ayant suivi un enseignement supérieur a augmenté en moyenne de 2 % par an. Le taux de croissance est passé à 3 % de 2015 à 2021, indiquant un fort dynamisme dans la proportion de travailleuses et de travailleurs instruits au Canada atlantique.

À l'échelle nationale, le taux d'enseignement supérieur a également connu une tendance à la hausse, bien qu'à un rythme plus lent que

dans le Canada atlantique. De 2008 à 2015, le taux a progressé à un rythme annuel moyen de 1,7 %, puis de 2 % pendant la période 2015-2021. À l'échelle nationale, cet indicateur a enregistré une progression après 2015, mais elle était inférieure à celle du Canada atlantique.

Au Canada atlantique, la proportion de la population âgée de 25 à 64 ans et ayant suivi un enseignement supérieur est inférieure à celle du pays, bien que le taux de croissance rapide du niveau de scolarité dans cette région contribue à réduire cet écart. En 2008, le taux d'enseignement supérieur au Canada atlantique représentait 88 % du taux national, passant à 89 % en 2015 et 95 % en 2021. Le dynamisme du Canada atlantique dans ce domaine résulte de la croissance rapide de la proportion de la population ayant suivi un enseignement supérieur et de la diminution de l'écart dans cet indicateur par rapport au taux national.



**C**e secteur comporte trois indicateurs : le taux d'emploi, le revenu d'emploi et la productivité du travail. Après 2015, deux de ces indicateurs ont montré une tendance à la hausse au Canada atlantique, par rapport à un seul d'entre eux à l'échelle nationale.

#### ➤ **Taux d'emploi**

La proportion de la population d'âge actif ayant un emploi, qui reflète à la fois le taux d'activité et le taux de chômage, est un indicateur important de la santé d'un marché du travail et d'une économie. Plus le taux est élevé, meilleure est la performance du marché du travail.

Le vieillissement de la population, en particulier l'augmentation de la proportion de la population se trouvant dans le groupe d'âge de plus de 65 ans et à faible taux d'emploi,

exerce un effet à la baisse sur le taux d'emploi global. C'est pourquoi nous nous concentrons sur le taux d'emploi du groupe d'âge de 15 à 64 ans.

Le taux d'emploi pour ce groupe au Canada atlantique a augmenté de 0,1 % par an de 2008 à 2015. Ce taux de croissance est passé à 0,6 % au cours de la période 2015-2022. On peut observer un dynamisme ici. Cette hausse du taux d'emploi s'explique par l'augmentation des possibilités d'emploi, qui découle de la forte croissance économique.

À l'échelle nationale, le taux d'emploi a baissé de 0,2 % par an pendant la période 2008-2015, puis a augmenté à un taux annuel moyen de 0,5 % de 2015 à 2022.

En valeurs absolues, le taux d'emploi au Canada atlantique est inférieur à celui du pays, l'écart restant relativement stable au fil du temps. En 2008, le taux d'emploi au Canada atlantique représentait 92 % du taux national, augmentant très légèrement à 95 % en 2015 et restant pratiquement inchangé en 2022.

### ➤ **Revenu d'emploi**

Indicateur important de la performance du marché du travail, le revenu d'emploi reflète la capacité du marché du travail à générer du revenu pour les travailleurs.euses. L'Enquête canadienne sur le revenu fournit une mesure du revenu d'emploi aux prix constants de 2020 pour les familles économiques et pour les personnes ne faisant pas partie d'une famille économique (une famille économique est un groupe de deux personnes ou plus qui vivent dans le même logement et qui ont

un lien de parenté). Cette mesure est la plus exhaustive des multiples mesures disponibles; c'est pourquoi nous l'utilisons dans ce rapport.

Au Canada atlantique, le revenu d'emploi réel des familles économiques et des personnes ne faisant pas partie d'une famille économique a augmenté de 0,5 % par an de 2008 à 2015. De 2015 à 2020, le revenu d'emploi a baissé de 0,6 % par an. Par conséquent, on peut dire qu'il n'y a aucun essor dans l'évolution du revenu d'emploi au Canada atlantique. La baisse du revenu d'emploi est surprenante étant donné les tendances positives des autres indicateurs économiques; c'est pourquoi une enquête est nécessaire.

Le Canada dans son ensemble a connu une tendance à la baisse du revenu d'emploi sur les deux périodes. De 2008 à 2015, le revenu d'emploi a baissé à un taux annuel de 0,2 %, et à un taux de 0,3 % de 2015 à 2020. À l'échelle nationale, comme au Canada atlantique, on n'observe aucun dynamisme.

En valeurs absolues, le revenu d'emploi du Canada atlantique est inférieur à celui du pays, l'écart se réduisant légèrement au fil du temps. En 2008, le revenu d'emploi au Canada atlantique représentait 82 % du taux national (53 000 dollars constants de 2020 contre 64 000 dollars), passant à 85 % en 2015 (54 200 dollars contre 64 100 dollars) et baissant à 83 % en 2020 (52 500 dollars contre 63 100 dollars).

### ➤ **Productivité du travail**

La productivité du travail est un facteur clé du niveau de vie d'une population. Seule une

hausse du rendement par heure travaillée peut augmenter les revenus réels. Étant donné que la mesure de la productivité dans le secteur non commercial comporte des lacunes, nous nous consacrons à l'examen de la productivité du secteur commercial, la mesure de productivité la plus utilisée.

Le Canada atlantique a enregistré une croissance négative de la productivité après la crise financière. De 2008 à 2015, le rendement par heure dans le secteur commercial a baissé en moyenne de 0,4 % par an, essentiellement à cause d'une diminution importante de la productivité à Terre-Neuve-et-Labrador en raison de la conjoncture dans le secteur pétrolier et gazier. Le taux de croissance de la productivité est passé à 1,8 % par an de 2015 à 2021. Cela indique un très fort dynamisme de la productivité du travail au Canada atlantique.

À l'échelle nationale, le tableau était très différent. De 2008 à 2015, la productivité du travail a progressé en moyenne de 1,2 % par an, taux qui a diminué, atteignant 0,9 % pendant la période 2015-2021. Contrairement à ce qui s'est produit au Canada atlantique, la dynamique a été négative pour cet indicateur après 2015 à l'échelle nationale.

En valeurs absolues, le niveau de productivité du travail dans le secteur commercial au Canada atlantique reste plus bas que dans l'ensemble du Canada. En 2008, le niveau de productivité du travail au Canada atlantique représentait 96 % du niveau national (49 dollars par heure contre 51 dollars par heure, exprimés en dollars chaînés – cette mesure ajuste les montants en dollars réels pour tenir

compte de l'inflation au fil du temps). Ce chiffre représentait une augmentation par rapport aux 85 % enregistrés en 1997. La productivité du travail a ensuite baissé à 86 % en 2015 (47 dollars par heure contre 55 dollars par heure), puis a augmenté à 91 % en 2021 (53 dollars par heure contre 58 dollars par heure).



**C**e domaine de performance comporte trois indicateurs : les dépenses DIRD, l'investissement non résidentiel et l'investissement dans l'énergie non émettrice. Après 2015, deux de ces indicateurs ont démontré un dynamisme au Canada atlantique, par rapport à un seul d'entre eux à l'échelle nationale.

### ➤ **Dépenses DIRD**

Les dépenses intérieures en recherche et développement (DIRD) sont une mesure clé de l'intensité de l'innovation et un moteur de la croissance économique et de l'augmentation des occasions d'affaires. Cet indicateur se mesure de trois façons : par personne, en proportion du PIB ou en valeurs absolues (en millions de dollars courants ou constants). Ce rapport utilise le niveau absolu de DIRD en termes nominaux, mais nous fournissons les tendances dans les autres mesures des DIRD pour faciliter la compréhension.

Le Canada atlantique a enregistré une croissance relativement faible des DIRD de 2008 à 2015, soit une croissance de 2,5 % par an. Le taux de croissance des DIRD a progressé fortement à 5,5 % par an de 2015 à 2020. La performance des DIRD démontre un très fort dynamisme au Canada atlantique depuis le milieu des années 2010, surtout au Nouveau-Brunswick et à Terre-Neuve-et-Labrador.

À l'échelle nationale, il y a également eu une accélération marquée de la croissance des DIRD après 2015. De 2008 à 2015, les DIRD ont progressé à un taux moyen annuel de seulement 1 % au Canada. Puis, ce taux a augmenté, atteignant 4,8 % de 2015 à 2020. Le dynamisme de cet indicateur a été plus fort à l'échelle nationale qu'au Canada atlantique, mais le rythme de la croissance des DIRD dans les deux contextes est encourageant.

Le niveau de DIRD au Canada atlantique était de 209 dollars par personne en 2020, ou 35 % de la moyenne nationale. Les DIRD sont très faibles au Canada atlantique, mais il y a

une tendance à la hausse par rapport au pays dans son ensemble. En 2015, les DIRD par personne au Canada atlantique équivalaient à 33 % de la moyenne nationale; en 2008, elles équivalaient plutôt à 28 %.

La même tendance à la hausse s'observe pour l'intensité des DIRD, c'est-à-dire les DIRD en proportion du PIB. En 2020, l'intensité des DIRD au Canada atlantique représentait 0,4 % du PIB nominal de la région, ou 40 % de la moyenne nationale. Il s'agit d'une augmentation par rapport aux 33 % de la moyenne nationale enregistrés en 2008 et aux 39 % enregistrés en 2015.

### ➤ **Investissement non résidentiel**

L'investissement non résidentiel, qui comprend les machines, l'équipement et les investissements en structures par les entreprises et les gouvernements, est un moteur essentiel de l'activité économique, à la fois par ses effets à court terme sur la demande globale et par ses effets à long terme d'augmentation du stock de capital, ce qui stimule la capacité de production de l'économie. Cet indicateur est mesuré en termes bruts réels donnés en dollars chaînés de 2012.

De 2008 à 2015, l'investissement non résidentiel au Canada atlantique a été très élevé, progressant de 5,1 % par an. Cependant, la situation de la région dans son ensemble est trompeuse : l'investissement non résidentiel a été élevé à Terre-Neuve-et-Labrador, tandis que les provinces maritimes ont affiché une croissance faible ou négative. Après 2015, l'investissement non résidentiel au Canada atlantique a chuté, dégringolant à un taux annuel moyen de 8,5 % de 2015 à 2021. Une fois encore, Terre-Neuve-

et-Labrador a été la cause de 90 % de cette baisse. Cet indicateur n'a démontré aucun dynamisme au Canada atlantique.

À l'échelle nationale, les tendances en investissement non résidentiel ont été beaucoup moins volatiles, bien qu'il y ait eu un creux après 2015. L'investissement non résidentiel a progressé à un taux annuel moyen de 1,4 % par an de 2008 à 2015, puis a baissé de 2,1 % par an de 2015 à 2021.

Le manque de dynamisme en investissement au Canada atlantique depuis 2015 se manifeste par la baisse de la part de la région dans l'investissement non résidentiel à l'échelle nationale. En 2015, la région représentait près de 7 % de l'investissement non résidentiel du Canada, une hausse de 5 % par rapport à 2008. En 2021, cette part avait baissé d'un tiers pour atteindre 4 %.

#### ➤ **Production d'énergie non émettrice**

La production (mesurée en térajoules) d'énergie non émettrice, c'est-à-dire l'électricité primaire générée par les barrages hydroélectriques, les centrales nucléaires et les énergies renouvelables, est un paramètre clé pour mesurer les progrès réalisés en matière de développement durable. Il est peut-être surprenant de voir que la hausse de la production d'énergie non émettrice a été lente à la fois au Canada atlantique et à l'échelle nationale ces dernières années. De 2008 à 2015, cet indicateur a baissé à un taux de 0,3 % par an au Canada atlantique, puis à un taux de 0,04 % de 2015 à 2020. Bien qu'il continue de baisser, cet indicateur reste dynamique au Canada atlantique.

À l'échelle nationale, la production d'énergie

non émettrice a progressé à un taux annuel moyen de 1,1 % de 2008 à 2015, puis a baissé à 0,5 % par an pendant la période 2015-2020.



**C**e domaine comporte cinq indicateurs : le coefficient de Gini, les logements mis en chantier, l'accès à un médecin de famille, la satisfaction de vivre et le sentiment d'appartenance. Au Canada atlantique quatre de ces cinq indicateurs ont démontré un dynamisme après 2015. En ce qui concerne le cinquième, il n'y a eu aucun changement. À l'échelle nationale, seuls trois indicateurs sur cinq ont démontré un dynamisme.

#### ➤ **Coefficient de Gini**

L'égalité est un élément important du bien-être économique et du niveau de vie. Il existe plusieurs mesures de répartition des revenus, le coefficient de Gini étant la plus connue. Le paramètre utilisé dans ce rapport est une

mesure après impôt, qui montre des niveaux d'inégalité inférieurs aux autres mesures du revenu marchand et du revenu monétaire. Une amélioration de la tendance vers l'égalité (une baisse du coefficient de Gini) est définie comme un signe de dynamisme pour cet indicateur.

Après une hausse dans les années 1980 et 1990, la répartition des revenus telle que mesurée par le coefficient de Gini est stable ou en légère baisse dans le Canada du XXI<sup>e</sup> siècle.

Au Canada atlantique, le coefficient de Gini a augmenté de 0,3 % par an entre 2008 et 2015, puis a baissé à un taux annuel moyen de 2,2 % de 2015 à 2020, signe d'un dynamisme.

À l'échelle nationale, le coefficient de Gini est resté le même entre 2008 et 2015, et a baissé de 2,2 % par an de 2015 à 2020. L'égalité des revenus a démontré un dynamisme à l'échelle nationale, mais à un rythme légèrement plus lent qu'au Canada atlantique.

Le niveau d'égalité des revenus est plus élevé au Canada atlantique qu'à l'échelle nationale. En 2020, le coefficient de Gini au Canada atlantique s'élevait à 94 % de la moyenne nationale, en hausse par rapport aux 92 % de la moyenne nationale enregistrés en 2008. Cela reflète les tendances du coefficient de Gini dans les deux contextes au fil de ces années.

### ➤ **Logements mis en chantier**

Le logement est l'un des facteurs clés du niveau de vie, et une offre suffisante de main-d'œuvre exige une augmentation de l'offre de logements pour répondre à la demande

## « Au Canada atlantique, la proportion de la population qui a accès à un médecin de famille tend à baisser »

croissante. Les tendances concernant les unités de logement mises en chantier sont un indicateur de l'offre de logements.

Le nombre de logements mis en chantier a connu un effondrement au Canada atlantique entre 2008 et 2015, avec une baisse de 5,8 % par an. Le nombre de logements mis en chantier a connu un rebondissement important entre 2015 et 2022, progressant à un taux moyen annuel de 8,4 %, preuve d'un très fort dynamisme. Les taux d'intérêt bas étaient l'un des principaux facteurs expliquant ce marché immobilier dynamique.

À l'échelle nationale, le nombre de logements mis en chantier a suivi une tendance moins prononcée, mais similaire. Il a baissé de 1,1 % par an entre 2008 et 2015, avant de connaître un rebondissement à 5 % entre 2015 et 2022. Le dynamisme économique de cet indicateur est plus important au Canada atlantique parce que la baisse y a été plus forte pendant la période 2008-2015.



### ➤ **Accès à un médecin de famille**

Une population en bonne santé est un aspect important du niveau de vie. La facilité d'accès aux services médicaux est nécessaire pour assurer la bonne santé de la population. Une des mesures de cet accès est la proportion de la population ayant régulièrement accès à un médecin de famille.

Au Canada atlantique, la proportion de la population qui a accès à un médecin de famille tend à baisser : le taux annuel moyen a baissé de 0,38 % au cours des périodes 2009-2015 (données indisponibles pour 2008) et 2015-2021. Il n'y a eu aucune progression pour cet indicateur.

À l'échelle nationale, la proportion des personnes ayant accès à un médecin de famille a baissé de 0,3 % entre 2009 et 2015. Cependant, contrairement au Canada atlantique, cet indicateur a progressé de 0,5 % par an entre 2015 et 2021.

En 2021, la proportion des Canadiens et Canadiennes de l'Atlantique qui avaient accès à un médecin de famille était de 87 %, ou 102 % de la moyenne nationale de 86 %. Cependant, avec la diminution de la proportion de la population ayant accès à un médecin depuis 2009, la très bonne performance de la région sur cet indicateur a baissé en valeur relative, en considérant qu'elle s'élevait à 108 % de la moyenne nationale en 2009 et à 107 % en 2015.

### ➤ **Satisfaction de vivre**

Statistique Canada demande aux Canadiens et Canadiennes de noter leur satisfaction de vivre globale sur une échelle de 1 (insatisfaction extrême) à 10 (satisfaction extrême). Cette



**« Les Canadiens et Canadiennes de l'Atlantique manifestent un sentiment d'appartenance sensiblement plus fort que leurs compatriotes. »**

mesure du bien-être, ou du bonheur, subjectif est un élément très important de la perception de la qualité de vie dans une collectivité. La proportion des personnes âgées de 12 ans ou plus ayant déclaré être satisfaites ou très satisfaites de leur vie est l'indicateur de satisfaction de vivre utilisé dans ce rapport.

Le niveau de satisfaction de vivre au Canada atlantique a baissé à un taux annuel moyen de 0,2 % de 2008 à 2015. Il est par la suite devenu positif, progressant de 0,2 % par an au cours de la période 2015-2021, démontrant un dynamisme pour cet indicateur.

En revanche, à l'échelle nationale, la satisfaction de vivre a augmenté de 0,3 % par an de 2008 à 2015 et a baissé de 0,2 % de 2015 à 2021. À l'échelle nationale, cet indicateur a connu une évolution négative.

Le niveau global de satisfaction de vivre est remarquablement similaire dans toutes les provinces. En fait, il serait difficile de trouver un autre indicateur ayant aussi peu varié d'une province à l'autre<sup>6</sup>. En 2021, la satisfaction de vivre au Canada atlantique, avec plus de 92 % des personnes ayant déclaré être satisfaites ou très satisfaites de leur vie, était pratiquement identique au taux national. En 2008, les Canadiens et Canadiennes de l'Atlantique étaient légèrement plus satisfaits de la vie que les autres Canadiens et Canadiennes, à 102 % de la moyenne nationale, mais ce chiffre a baissé à 98 % de la moyenne nationale en 2015.

#### **Sentiment d'appartenance**

Le sentiment d'appartenance à une collectivité est un facteur clé du bonheur. Statistique Canada étudie cette question chaque année dans le cadre de l'Enquête sur la santé dans les collectivités canadiennes.

Au Canada atlantique, la proportion de personnes ayant déclaré ressentir un sentiment d'appartenance à la collectivité locale a augmenté chaque année de 0,1 % en moyenne de 2008 à 2015, puis de 0,4 % par an pour la

période 2015-2021. Cet indicateur démontre un dynamisme dans la région.

À l'échelle nationale, la proportion de la population qui a déclaré ressentir un sentiment d'appartenance a progressé de 0,7 % par an de 2008 à 2015, cette forte croissance tombant à 0,4 % par an pendant la période de 2015-2020, signe d'un manque de dynamisme.

Les Canadiens et Canadiennes de l'Atlantique manifestent un sentiment d'appartenance sensiblement plus fort que leurs compatriotes. En 2021, 77 % de la population au Canada atlantique déclarait éprouver un sentiment d'appartenance à la collectivité locale, ce qui représentait 111 % de la proportion nationale.

## RÉSUMÉ DES INDICATEURS

Le tableau 3 souligne (en vert) les 16 indicateurs qui ont démontré un dynamisme dans la région et fournit les taux de croissance des périodes 2008-2015 et 2015 à 2021-2022 qui ont été utilisés pour calculer ce dynamisme.

**Tableau 3 :** Indice de dynamisme du Canada atlantique (taux moyen annuel de changement)

		2008-2015	2015-2021/22	Fluctuation du taux de croissance (en points de pourcentage)
Macroéconomie	PIB réel	0,08	1,28	1,20
	PIB réel par personne	-0,13	0,59	0,72
	Exportations réelles	-2,42	1,17	3,60
Capital humain	Population	0,21	0,94	0,73
	Âge médian	0,94	0,11	-0,84
	Immigration	10,43	13,49	3,06
	Taux de rétention des personnes immigrantes	-0,95	3,07	4,02
	Proportion de NEEF	-0,47	0,29	0,76
	Proportion de la population détenant un diplôme d'enseignement supérieur	2,03	3,12	1,09
Performance du marché du travail	Taux d'emploi	0,13	0,56	0,43
	Revenu d'emploi	0,45	-0,64	-1,08
	Productivité du travail	-0,42	1,84	2,25
Innovation et investissement	Dépenses DIRD	2,48	5,47	2,99
	Investissement non résidentiel	5,10	-8,47	-13,57
	Énergie non émettrice	-0,32	-0,04	0,28
Qualité de vie	Coefficient de Gini	0,29	-2,20	-2,49
	Logements mis en chantier	-5,76	8,39	14,14
	Accès à un médecin de famille	-0,37	-0,37	0,00
	Satisfaction de vivre	-0,24	0,18	0,42
	Sentiment d'appartenance à la collectivité	0,14	0,42	0,28

**\*Note :** Un changement négatif du taux de changement des variables de l'âge médian, du coefficient de Gini et de la proportion de NEEF entre deux périodes indique un dynamisme. Pour les autres variables, le dynamisme est associé à un changement positif.

\*\*Les indicateurs en vert démontrent un dynamisme.

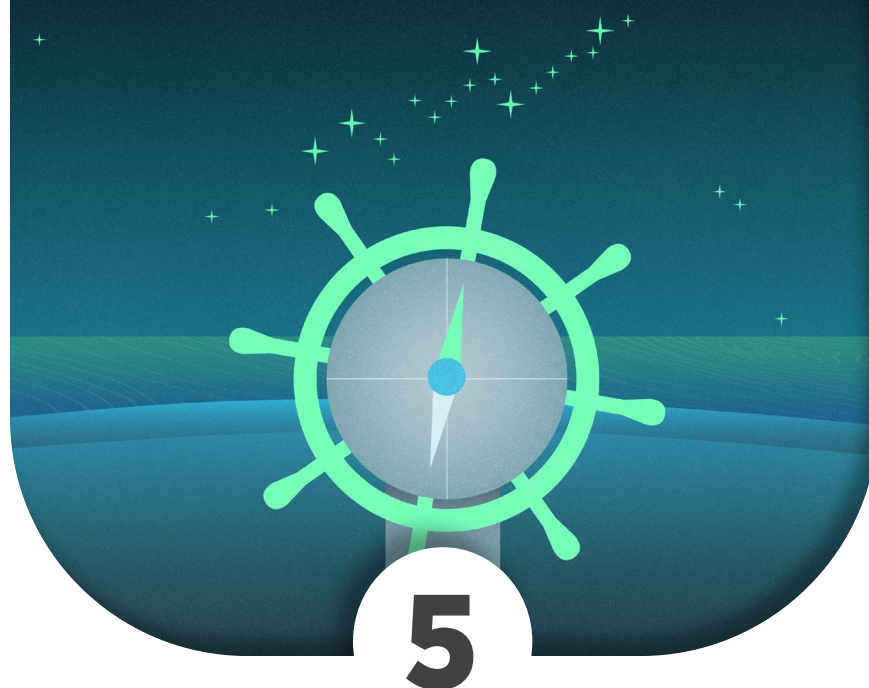
Le tableau 4 fournit des renseignements similaires pour le Canada dans son ensemble, avec dix indicateurs affichant un dynamisme à l'échelle nationale (en vert).

**Tableau 4 :** Indice de dynamisme du Canada (taux moyen annuel de changement)

		2008-2015	2015-2021/22	Fluctuation du taux de croissance
Macroéconomie	PIB réel	1,54	1,39	-0,15
	PIB réel par personne	0,51	0,24	-0,27
	Exportations réelles	1,73	0,22	-1,50
Capital humain	Population	1,02	1,24	0,22
	Âge médian	0,46	0,10	-0,36
	Immigration	4,02	7,29	3,27
	Taux de rétention des personnes immigrantes	-0,75	-0,06	0,69
	Proportion de NEEF	1,15	1,24	0,09
	Proportion de la population détenant un diplôme d'enseignement supérieur	1,66	2,02	0,35
Performance du marché du travail	Taux d'emploi	-0,20	0,54	0,74
	Revenu d'emploi	-0,22	-0,31	-0,10
	Productivité du travail	1,16	0,91	-0,25
Innovation et investissement	Dépenses DIRD	1,09	4,75	3,66
	Investissement non résidentiel	1,36	-2,08	-3,44
	Énergie non émettrice	1,07	0,46	-0,61
Qualité de vie	Coefficient de Gini	0,00	-2,20	-2,20
	Logements mis en chantier	-1,09	4,99	6,07
	Accès à un médecin de famille	-0,30	0,46	0,75
	Satisfaction de vivre	0,28	-0,18	-0,46
	Sentiment d'appartenance à la collectivité	0,65	0,36	-0,28

**\*Note :** Une variation négative du taux de changement des variables de l'âge médian, du coefficient de Gini et de la proportion de NEEF entre deux périodes indique un dynamisme. Pour les autres variables, le dynamisme est associé à une évolution positive.

\*\* Les indicateurs en vert démontrent un dynamisme.



## Conclusion

**Le présent rapport décrit la présence indiscutable d'un dynamisme économique au Canada atlantique.** Les tendances positives affichées par 16 indicateurs sur 20 examinés doivent être considérées par les responsables politiques comme un signe encourageant et un appel à déployer plus d'efforts pour favoriser la croissance. Le message est simple : faites fond sur vos réalisations à ce jour; choisissez judicieusement les domaines de politiques sur lesquels intervenir; et accélérez le rythme de vos actions.

La région vit présentement un moment historique. Les conditions sont très favorables. Ce serait de la négligence que de laisser passer ce dynamisme croissant sans mettre en place les politiques de soutien nécessaires pour le faire durer.

Sur la base de ces résultats, les Canadiens et Canadiennes de l'Atlantique et leurs res-

ponsables politiques disposent d'un nouvel ensemble d'outils pour bien préparer leurs prochaines actions. Le FPP continuera de leur prêter main-forte par le truchement de son Initiative atlantique.

Voici quelques-unes des prochaines étapes :

- Le Forum des politiques publiques entend rencontrer des responsables politiques et organiser deux réunions de conseillers.ères du Canada atlantique avant l'été afin de déterminer des objectifs plus élevés pour les années 2030 pour les indicateurs contenus dans l'Indice et de mettre en place un système pour les évaluer.
- Le FPP collaborera avec ses nombreux interlocuteurs.rices dans la région pour déterminer les politiques potentielles les plus rentables pour soutenir la concrétisation de ces objectifs et, par conséquent, le renforcement du dynamisme de la région.

- Le Forum prévoit de publier périodiquement des rapports spéciaux sur les possibilités particulières au Canada atlantique, en commençant dans les prochains mois avec un examen approfondi des répercussions potentielles des éoliennes de mer.

Si vous voulez en savoir plus sur l'Initiative atlantique du FPP, veuillez communiquer avec Alishya Weiland au [aweiland@ppforum.ca](mailto:aweiland@ppforum.ca)

---

**Le FPP tient à remercier toutes les personnes qui ont participé jusqu'à présent à notre Initiative atlantique.** Un grand remerciement spécial à la Margaret and Wallace McCain Family Foundation et à Margaret McCain pour les fonds indispensables qui ont permis de lancer l'initiative, ainsi qu'à l'Agence de promotion économique du Canada atlantique pour l'intérêt qu'elle manifeste pour le travail du FPP dans la région. Nous remercions également les trois personnalités anciennement élues qui ont formé le groupe de rétroaction pour l'article et qui ont accepté de s'en faire l'écho. Il s'agit de Stephen McNeil de la Nouvelle-Écosse, Aldéa Landry du Nouveau-Brunswick et Wade MacLauchlan de l'Île-du-Prince-Édouard. Ce travail n'aurait pas été possible sans le personnel dévoué et valeureux du FPP, particulièrement Alishya Weiland, Katie Davey (qui dirige maintenant le Centre Pond-Deshpande à l'Université du Nouveau-Brunswick), Alison Uncles, Naushin Ahmed et les deux membres du conseil du FPP dans la région, Laurel Broten et Cathy Bennett. Des dizaines de dirigeants.es du Canada atlantique ont également participé à ce travail. La générosité avec laquelle ils nous ont offert de leur temps et leur désir intense de faire du Canada atlantique, et du Canada lui-même, un meilleur endroit sont une source d'inspiration.



## Tableaux

Les tableaux comprennent les données détaillées pour tous les indicateurs. Les annexes contiennent des fiches d'information pour chaque province de l'Atlantique. Ces fiches d'information montrent les indicateurs qui

démontrent un dynamisme dans chaque province. Les données des annexes se trouvent également sous format Excel sur le site Web du CENV à l'adresse : [http://www.csls.ca/reports/PPF\\_Index\\_Database.xlsx](http://www.csls.ca/reports/PPF_Index_Database.xlsx).

**Tableau 1 :** Niveaux des indicateurs en 2000, 2008, 2015, 2021/2022

		Année	Canada	Canada atlantique	Terre-Neuve-et-Labrador	Île-du-Prince-Édouard	Nouvelle-Écosse	Nouveau-Brunswick
Macro-économie	PIB réel (dollars courants de 2012)	2000	1 447 508	87 113	23 334	4 554	32 041	27 184
		2008	1 739 534	108 490	34 404	5 284	36 915	31 887
		2015	1 936 100	109 118	32 965	5 770	38 429	31 954
		2021	2 103 305	117 780	33 006	6 965	42 927	34 882
	PIB réel par personne (dollars courants de 2012)	2000	47 172,02	37 089,71	44 196,03	33 369,97	34 311,71	36 220,37
		2008	52 321,35	46 500,28	67 250,35	38 083,16	39 443,44	42 693,78
		2015	54 228,08	46 079,65	62 419,88	39 918,09	41 033,61	42 108,90
		2021	55 022,17	47 747,52	63 417,95	42 274,12	43 311,74	44 132,20
	Exportations réelles par personne (dollars courants de 2012)	2000	17 785 14	13 200,50	20 694,51	7 672,02	7 349,37	16 214,16
		2008	16 670 11	17 579 58	33 367,15	9 081,15	7 944,25	20 418,36
		2015	17 501 29	14 588 08	22 212,88	9 374,18	7 126,34	19 483,63
		2021	16 566 28	15 020 32	27 768,17	9 365,25	6 875,07	18 018,77

		Année	Canada	Canada atlantique	Terre-Neuve-et-Labrador	Île-du-Prince-Édouard	Nouvelle-Écosse	Nouveau-Brunswick
<b>Capital humain</b>	Population (personnes)	2000	30 685 730	2 348 774	527 966	136 470	933 821	750 517
		2008	33 247 118	2 333 104	511 581	138 749	935 897	746 877
		2015	35 702 908	2 368 030	528 117	144 546	936 525	758 842
		2022	38 929 902	2 528 446	525 972	170 688	1 019 725	812 061
	Âge médian	2000	36,8	37,6	37,4	37,1	37,9	37,6
		2008	39,4	42,1	42,3	41,4	42,1	42,0
		2015	40,7	44,9	45,2	43,9	44,8	45,1
		2022	41,0	45,3	47,8	41,7	44,2	45,7
	Immigration (personnes)	2000/2001	252 527	3 255	445	189	1 747	874
		2008/2009	245 289	6 658	571	1 723	2 446	1 918
		2015/2016	323 192	13 335	1 420	2 015	5 442	4 458
		2021/2022	492 984	28 496	2 843	3 436	13 816	8 401
	Immigration en proportion de la population (%)	2000/2001	0,82	0,14	0,08	0,14	0,19	0,12
		2008/2009	0,74	0,29	0,11	1,24	0,26	0,26
		2015/2016	0,91	0,56	0,27	1,39	0,58	0,59
		2021/2022	1,29	1,16	0,55	2,09	1,39	1,06
	Taux de rétention des personnes immigrantes (%)	2010	91,70	66,90	70,30	31,90	79,80	68,10
		2015	88,30	63,74	65,30	57,90	65,30	63,00
		2019	88,10	71,92	63,40	58,10	76,80	72,30
	NEEF (%)	2001	13	18	24	17	16	18
		2008	12	15	19	15	14	15
		2015	13	15	17	15	13	16
		2021	14	15	19	12	14	15
	Proportion de la population (25-64 ans) détenant un diplôme d'enseignement supérieur	2000	40	34	26	36	37	37
		2008	49	43	36	45	43	46
		2015	55	49	41	53	52	50
		2021	62	59	54	61	61	59



		Année	Canada	Canada atlantique	Terre-Neuve-et-Labrador	Île-du-Prince-Édouard	Nouvelle-Écosse	Nouveau-Brunswick
<b>Performance du marché du travail</b>	Taux d'emploi (15-64 ans)	2000	70,9	62,7	53,2	68,7	65,6	64,9
		2008	73,4	67,8	60,5	71,6	69,5	70,0
		2015	72,4	68,4	64,8	72,4	69,3	69,1
		2022	75,2	71,1	66,6	74,5	72,3	71,8
	Revenu d'emploi des familles économiques (FE) et des personnes ne faisant pas partie d'une FE (dollars courants de 2020)	2001	60 300	49 600	46 200	43 800	50 600	51 900
		2008	64 800	53 000	50 800	52 400	54 000	53 100
		2015	64 100	54 200	68 700	47 700	52 300	53 700
		2020	63 100	52 500	56 600	50 800	52 700	51 200
	Productivité du travail (dollars courants de 2012)	2000	47,1	40,7	62,0	30,9	35,1	36,8
		2008	51,0	48,8	92,3	33,7	36,5	40,4
		2015	55,3	47,4	75,3	35,7	39,2	41,3
		2021	58,4	52,9	87,2	42,0	44,0	45,7

		Année	Canada	Canada atlantique	Terre-Neuve-et-Labrador	Île-du-Prince-Édouard	Nouvelle-Écosse	Nouveau-Brunswick
Innovation et investissement	DIRD (dollars courants)	2000	12 395	132	20	5	67	40
		2008	16 644	331	90	15	105	121
		2015	17 954	393	116	22	165	90
		2020	22 638	513	172	27	179	135
	DIRD par personne (dollars courants)	2000	403,93	56,20	37,88	36,64	71,75	53,30
		2008	500,61	141,44	175,93	108,11	112,19	162,01
		2015	502,87	165,96	219,65	152,20	176,18	118,60
		2020	595,62	209,61	329,91	167,38	182,34	172,41
	Investissement non résidentiel (dollars courants de 2012)	2000	124 718	7 454	2 282	275	2 561	2 336
		2008	181 356	9 243	2 735	423	2 497	3 588
		2015	199 345	13 096	7 946	288	2 652	2 210
		2020	175 726	7 700	3 109	370	2 092	2 129
	Investissement non résidentiel par personne (dollars courants de 2012)	2000	4 064,36	3 173,57	4 322,25	2 015,09	2 742,50	3 112,52
		2008	5 454,79	3 961,68	5 346,17	3 048,67	2 668,03	4 804,00
		2015	5 583,44	5 530,34	15 045,91	1 992,45	2 831,75	2 912,33
		2021	4 596,97	3 121,55	5 973,65	2 245,72	2 110,75	2 693,58
	Production d'énergie non émettrice (mégawatt-heures)	2005	360 025 505	45 602 130	40 498 238	40 104	1 188 456	3 875 332
		2008	377 588 390	46 741 708	41 798 207	141 666	1 258 722	3 543 113
		2015	406 756 801	45 701 116	39 858 254	606 094	1 829 565	3 407 203
		2021	416 273 793	45 615 265	39 573 778	599 844	2 046 361	3 395 282
	Production d'énergie non émettrice par personne (mégawatt-heures)	2005	11,166	19,502	78,739	0,290	1,267	5,181
		2008	11,357	20,034	81,704	1,021	1,345	4,744
		2015	11,393	19,299	75,472	4,193	1,954	4,490
		2021	10,890	18,492	76,037	3,641	2,065	4,296

		Année	Canada	Canada atlantique	Terre-Neuve-et-Labrador	Île-du-Prince-Édouard	Nouvelle-Écosse	Nouveau-Brunswick
Qualité de vie	Coefficient de Gini (calculé après l'impôt sur le revenu)	2000	0,317	0,295	0,302	0,285	0,295	0,291
		2008	0,314	0,289	0,301	0,263	0,294	0,279
		2015	0,314	0,295	0,314	0,282	0,297	0,273
		2020	0,281	0,264	0,270	0,257	0,260	0,265
	Logements mis en chantier par millier d'habitants,es	2000	4,9421	4,1213	2,7634	5,2026	4,7461	4,1025
		2008	6,3481	5,2415	6,3744	5,1316	4,2547	5,7225
		2015	5,4767	3,4100	3,2133	3,8604	4,0842	2,6290
		2022	6,7262	5,1775	2,6218	7,7217	5,6035	5,7631
	Accès à un médecin (%)	2001	87,7	92,6	86,2	93,6	94,4	94,6
		2009	84,7	91,2	87,0	90,4	93,0	92,1
		2015	83,2	89,2	88,1	88,7	88,7	90,8
		2021	85,5	87,3	87,5	80,5	86,3	89,8
	Satisfaction de vivre : Réponse « Satisfait » ou « Très satisfait » (%)	2003	91,3	92,7	93,9	94,3	92,7	91,7
		2008	91,4	92,9	93,4	93,9	92,3	93,2
		2015	93,2	91,3	90,8	94,2	92,3	90,0
		2021	92,2	92,3	92,1	93,1	92,4	92,2
	Sentiment d'appartenance à la collectivité : Réponse « Plus ou moins fort » ou « Très fort » (%)	2003	63,9	73,5	79,9	73,7	70,9	72,3
		2008	65,0	74,6	81,3	75,9	73,3	71,3
		2015	68,0	75,3	79,1	77,6	76,4	70,9
		2021	69,5	77,2	80,5	78,1	75,8	76,7

**Tableau annexe 2 :**

Taux de croissance des indicateurs, 2008-2015, 2015-2021/2022 et fluctuation entre les périodes

		Taux de croissance (TC)	Période	Canada	Canada atlantique	T.-N.-L.	Île-du-Prince-Édouard	Nouvelle-Écosse	Nouveau-Brunswick
Macro-économie	PIB réel	TC	2008 - 2015	1,54	0,08	-0,61	1,26	0,58	0,03
			2015 - 2021	1,39	1,28	0,02	3,19	1,86	1,47
		Fluctuation		<b>-0,15</b>	<b>1,20</b>	<b>0,63</b>	<b>1,92</b>	<b>1,29</b>	<b>1,44</b>
	PIB réel par personne	TC	2008 - 2015	0,51	-0,13	-1,06	0,67	0,57	-0,20
			2015 - 2021	0,24	0,59	0,26	0,96	0,90	0,79
		Fluctuation		<b>-0,27</b>	<b>0,72</b>	<b>1,32</b>	<b>0,29</b>	<b>0,34</b>	<b>0,98</b>
	Exportations réelles	TC	2008 - 2015	1,73	-2,42	-5,22	1,04	-1,53	-0,44
			2015 - 2021	0,22	1,17	3,54	2,19	0,35	-0,62
		Fluctuation		<b>-1,50</b>	<b>3,60</b>	<b>8,76</b>	<b>1,15</b>	<b>1,88</b>	<b>-0,18</b>

		Taux de croissance (TC)	Période	Canada	Canada atlantique	T.-N.-L.	Île-du-Prince-Édouard	Nouvelle-Écosse	Nouveau-Brunswick
<b>Capital humain</b>	Popula-tion	TC	2008 - 2015	1,02	0,21	0,46	0,59	0,01	0,23
			2015 - 2022	1,24	0,94	-0,06	2,40	1,22	0,97
		Fluctuation		<b>0,22</b>	<b>0,73</b>	<b>-0,51</b>	<b>1,82</b>	<b>1,21</b>	<b>0,75</b>
	Âge médian	TC	2008 - 2015	0,46	0,94	0,95	0,84	0,89	1,02
			2015 - 2022	0,10	0,11	0,80	-0,73	-0,19	0,19
		Fluctuation		<b>-0,36</b>	<b>-0,84</b>	<b>-0,15</b>	<b>-1,57</b>	<b>-1,08</b>	<b>-0,83</b>
	Immigra-tion	TC	2008/09 - 2015/16	4,02	10,43	13,90	2,26	12,10	12,80
			2015/16 - 2021/22	7,29	13,49	12,27	9,30	16,80	11,14
		Fluctuation		<b>3,27</b>	<b>3,06</b>	<b>-1,63</b>	<b>7,04</b>	<b>4,70</b>	<b>-1,67</b>
	Taux de rétention des per-sonnes immi-grantes (%)	TC	2010 - 2015	-0,75	-0,95	-1,46	12,66	-3,93	-1,54
			2015 - 2019	-0,06	3,07	-0,74	0,09	4,14	3,50
		Fluctuation		<b>0,70</b>	<b>4,02</b>	<b>0,73</b>	<b>-12,58</b>	<b>8,07</b>	<b>5,05</b>
	Propor-tion de NEEF	TC	2008 - 2015	1,15	-0,47	-1,58	0,00	-1,05	0,93
			2015 - 2021	1,24	0,29	1,87	-3,65	1,24	-1,07
		Fluctuation		<b>0,09</b>	<b>0,76</b>	<b>3,45</b>	<b>-3,65</b>	<b>2,30</b>	<b>-2,00</b>
Propor-tion de la popu-lation détenant un diplôme d'ensei-gnement supérieur	TC	2008 - 2015	1,66	2,03	1,88	2,37	2,75	1,20	
		2015 - 2021	2,02	3,12	4,70	2,37	2,70	2,80	
	Fluctuation		<b>0,35</b>	<b>1,09</b>	<b>2,82</b>	<b>0,01</b>	<b>-0,06</b>	<b>1,60</b>	

		Taux de croissance (TC)	Période	Canada	Canada atlantique	T.-N.-L.	Île-du-Prince-Édouard	Nouvelle-Écosse	Nouveau-Brunswick
Performance du marché du travail	Taux d'emploi (15-64 ans)	TC	2008 - 2015	-0,20	0,13	1,07	0,20	0,00	-0,14
			2015 - 2022	0,54	0,56	0,39	0,41	0,61	0,55
		Fluctuation		<b>0,74</b>	<b>0,42</b>	<b>-0,59</b>	<b>0,25</b>	<b>0,65</b>	<b>0,73</b>
	Revenu d'emploi	TC	2008 - 2015	-0,22	0,45	6,22	-1,86	-0,64	0,22
			2015 - 2020	-0,31	-0,64	-3,80	1,27	0,15	-0,95
		Fluctuation		<b>-0,10</b>	<b>-1,08</b>	<b>-10,02</b>	<b>3,13</b>	<b>0,79</b>	<b>-1,17</b>
	Productivité du travail	TC	2008 - 2015	1,16	-0,42	-2,87	0,83	1,02	0,32
			2015 - 2021	0,91	1,84	2,48	2,75	1,94	1,70
		Fluctuation		<b>-0,25</b>	<b>2,25</b>	<b>5,34</b>	<b>1,92</b>	<b>0,92</b>	<b>1,39</b>
Innovation et investissement	Dépenses DIRD	TC	2008 - 2015	1,09	2,48	3,69	5,62	6,67	-4,14
			2015 - 2020	4,75	5,47	8,20	4,18	1,64	8,45
		Fluctuation		<b>3,66</b>	<b>2,99</b>	<b>4,50</b>	<b>-1,44</b>	<b>-5,03</b>	<b>12,59</b>
	Investissement non résidentiel	TC	2008 - 2015	1,36	5,10	16,46	-5,34	0,86	-6,69
			2015 - 2021	-2,08	-8,47	3,96	-4,52	-0,57	0,87
		Fluctuation		<b>-3,44</b>	<b>-13,57</b>	<b>-14,48</b>	<b>4,26</b>	<b>-3,88</b>	<b>-0,62</b>
	Énergie non émettrice	TC	2008 - 2015	1,07	-0,32	-0,68	23,08	5,49	-0,56
			2015 - 2021	0,46	-0,04	-0,14	-0,21	2,26	-0,07
		Fluctuation		<b>-0,61</b>	<b>0,28</b>	<b>0,53</b>	<b>-23,29</b>	<b>-3,22</b>	<b>0,49</b>

		Taux de croissance (TC)	Période	Canada	Canada atlantique	T.-N.-L.	Île-du-Prince-Édouard	Nouvelle-Écosse	Nouveau-Brunswick
Qualité de vie	Coefficient de Gini	TC	2008 - 2015	0,00	0,29	0,61	1,00	0,15	-0,31
			2015 - 2020	-2,20	-2,20	-2,97	-1,84	-2,63	-0,59
		Fluctuation		-2,20	-2,49	-3,58	-2,84	-2,77	-0,28
	Logements mis en chantier	TC	2008 - 2015	-1,09	-5,76	-8,91	-3,42	-0,57	-10,31
			2015 - 2022	4,99	8,39	-3,40	15,40	6,92	15,27
		Fluctuation		6,07	14,14	5,51	18,82	7,49	25,58
	Accès à un médecin de famille	TC	2009 - 2015	-0,30	-0,37	0,21	-0,32	-0,79	-0,24
			2015 - 2021	0,46	-0,37	-0,11	-1,60	-0,46	-0,18
		Fluctuation		0,75	0,00	-0,32	-1,29	0,33	0,05
	Satisfaction de vivre	TC	2007/08 - 2015	0,28	-0,24	-0,40	0,05	0,00	-0,50
			2015 - 2021	-0,18	0,18	0,24	-0,20	0,02	0,40
		Fluctuation		-0,46	0,42	0,64	-0,24	0,02	0,90
	Sentiment d'appartenance à la collectivité	TC	2007/08 - 2015	0,65	0,14	-0,39	0,32	0,59	-0,08
			2015 - 2021	0,36	0,42	0,29	0,11	-0,13	1,32
		Fluctuation		-0,28	0,28	0,68	-0,21	-0,72	1,40

**Note :** Une évolution négative du taux de changement des variables de l'âge médian, du coefficient de Gini et de la proportion de NEEF entre deux périodes indique un dynamisme. Pour les autres variables, le dynamisme est associé à une évolution positive.

**Tableau 3 :**

Indicateurs au Canada atlantique en proportion de la moyenne nationale (Canada=100)

		Année	Canada atlantique	Terre-Neuve-et-Labrador	Île-du-Prince-Édouard	Nouvelle-Écosse	Nouveau-Brunswick
Macro-économie	PIB réel par personne (dollars courants de 2012)	2000	78,62	93,69	70,74	72,74	76,78
		2008	88,87	128,53	72,79	75,39	81,60
		2015	84,97	115,11	73,61	75,67	77,65
		2021	86,78	115,26	76,83	78,72	80,21
	Exportations réelles par personne (dollars courants de 2012)	2000	74,22	116,36	43,14	41,32	91,17
		2008	105,46	200,16	54,48	47,66	122,48
		2015	83,35	126,92	53,56	40,72	111,33
		2021	90,67	167,62	56,53	41,50	108,77
Capital humain	Âge médian	2000	102,30	101,63	100,82	102,99	102,17
		2008	106,78	107,36	105,08	106,85	106,60
		2015	110,39	111,06	107,86	110,07	110,81
		2022	110,39	116,59	101,71	107,80	111,46
	Immigration en proportion de la population (%)	2000/2001	16,84	10,24	16,83	22,73	14,15
		2008/2009	38,68	15,13	168,32	35,42	34,81
		2015/2016	62,21	29,70	154,00	64,19	64,90
		2021/2022	89,58	42,36	161,71	108,09	82,42
	Taux de rétention des personnes immigrantes (%)	2010	72,96	76,66	79,56	83,60	37,94
		2015	72,19	73,95	81,75	83,75	74,26
		2019	81,64	71,96	92,67	81,68	74,86
	NEEF (%)	2001	142,18	184,62	130,77	123,08	138,46
		2008	128,97	158,33	125,00	116,67	125,00
		2015	115,20	130,77	115,38	100,00	123,08
		2021	108,87	135,71	85,71	100,00	107,14
	Proportion de la population (25-64 ans) détenant un diplôme d'enseignement supérieur	2000	86,17	65,00	90,00	92,50	92,50
2008		86,83	73,47	91,84	87,76	93,88	
2015		89,03	74,55	96,36	94,55	90,91	
2021		94,97	87,10	98,39	98,39	95,16	



		Année	Canada atlantique	Terre-Neuve-et-Labrador	Île-du-Prince-Édouard	Nouvelle-Écosse	Nouveau-Brunswick
Performance du marché du travail	Taux d'emploi (15-64 ans)	2000	88,43	75,04	96,90	92,52	91,54
		2008	92,37	82,43	97,55	94,69	95,37
		2015	94,49	89,50	100,00	95,72	95,44
		2022	94,57	88,56	99,07	96,14	95,48
	Revenu d'emploi des familles économiques (FE) et personnes ne faisant pas partie d'une FE (dollars courants de 2020)	2001	82,26	76,62	72,64	83,91	86,07
		2008	81,79	78,40	80,86	83,33	81,94
		2015	84,56	107,18	74,41	81,59	83,78
		2020	83,20	89,70	80,51	83,52	81,14
	Productivité du travail (dollars courants de 2012)	2000	86,45	131,63	65,61	74,52	78,13
		2008	95,71	180,98	66,08	71,57	79,22
		2015	85,72	136,17	64,56	70,89	74,68
		2021	90,53	149,32	71,92	75,34	78,25
Innovation et investissement	DIRD par personne (dollars courants)	2000	13,91	9,38	9,07	17,76	13,19
		2008	28,25	35,14	21,60	22,41	32,36
		2015	33,00	43,68	30,27	35,04	23,58
		2020	35,19	55,39	28,10	30,61	28,95
	Investissement non résidentiel par personne (dollars courants de 2012)	2000	78,08	106,34	49,58	67,48	76,58
		2008	72,63	98,01	55,89	48,91	88,07
		2015	99,05	269,47	35,68	50,72	52,16
		2021	67,90	129,95	48,85	45,92	58,59
	Production d'énergie non émettrice par personne (%) (mégawattheures)	2005	174,66	705,19	2,60	11,35	46,40
		2008	176,40	719,41	8,99	11,84	41,77
		2015	169,40	662,46	36,80	17,15	39,41
		2021	169,81	698,25	33,43	18,96	39,45

		Année	Canada atlantique	Terre-Neuve-et-Labrador	Île-du-Prince-Édouard	Nouvelle-Écosse	Nouveau-Brunswick
Qualité de vie	Coefficient de Gini (calculé après l'impôt sur le revenu)	2000	93,06	95,27	89,91	93,06	91,80
		2008	92,04	95,86	83,76	93,63	88,85
		2015	93,95	100,00	89,81	94,59	86,94
		2020	93,95	96,09	91,46	92,53	94,31
	Logements mis en chantier par personne	2000	83,39	55,92	105,27	96,03	83,01
		2008	82,57	100,41	80,84	67,02	90,15
		2015	62,26	58,67	70,49	74,57	48,00
		2022	76,98	38,98	114,80	83,31	85,68
	Accès à un médecin (%)	2001	105,57	98,29	106,73	107,64	107,87
		2009	107,72	102,72	106,73	109,80	108,74
		2015	107,26	105,89	106,61	106,61	109,13
		2021	102,09	102,34	94,15	100,94	105,03
	Satisfaction de vivre : Réponse « Satisfait » ou « Très satisfait » (%)	2003	101,58	102,85	103,29	101,53	100,44
		2008	101,67	102,19	102,74	100,98	101,97
		2015	98,01	97,42	101,07	99,03	96,57
		2021	100,13	99,89	100,98	100,22	100,00
	Sentiment d'appartenance à la collectivité : Réponse « Plus ou moins fort » ou « Très fort » (%)	2003	115,03	125,04	115,34	110,95	113,15
		2008	114,72	125,08	116,77	112,77	109,69
		2015	110,75	116,32	114,12	112,35	104,26
		2021	111,13	115,83	112,37	109,06	110,36



## Annexes : fiches d'information des quatre provinces de l'Atlantique

### FICHE D'INFORMATION

#### **Nouveau-Brunswick**

Le tableau 4 fournit les taux moyens annuels de croissance des 20 indicateurs pour le Nouveau-Brunswick pour les périodes 2008-2015 et 2015 à 2021-2022 ainsi que l'évolution entre les périodes, tout en indiquant la présence d'une tendance positive (dynamisme) ou négative.

Des quatre provinces de l'Atlantique, le Nouveau-Brunswick a eu le nombre le plus élevé d'indicateurs démontrant un dynamisme pour la période 2015 à 2021-2022 par rapport à 2008-2015. Au total, 17 indicateurs sur 20 ont démontré du dynamisme, ce qui est illustré en vert dans le tableau. Par « dynamisme », on entend une augmentation ou une amélioration du taux de croissance de la variable. Le plus grand dynamisme a

été enregistré dans les logements mis en chantier (26 points de pourcentage par an), suivi des dépenses DIRD (13 points), puis du taux de rétention des personnes immigrantes (5 points).

Pendant la période 2015-2021/2022, 14 indicateurs sur 20 ont démontré un dynamisme. La croissance la plus forte a été enregistrée dans les logements mis en chantier (15,3 % par an), suivi de l'immigration (11,1 %), puis des dépenses DIRD (8,5 %). Cinq indicateurs ont connu une croissance négative : les exportations réelles (-0,6 % par an), le revenu d'emploi (-1,0 %), l'investissement non résidentiel (-0,6 %), la production d'énergie non émettrice (-0,1 %) et l'accès à un médecin de famille (-0,2 %).

**Tableau 4 :**

Indice de dynamisme du Nouveau-Brunswick (taux moyen annuel de changement)

		2008-2015	2015-2021/22	Fluctuation du taux de croissance
<b>Macroéconomie</b>	PIB réel	0,03	1,47	1,44
	PIB réel par personne	-0,20	0,79	0,99
	Exportations réelles	-0,44	-0,62	-0,18
<b>Capital humain</b>	Population	0,23	0,97	0,74
	Âge médian	1,02	0,19	-0,83
	Immigration	12,80	11,14	-1,66
	Taux de rétention des personnes immigrantes	-1,54	3,50	5,04
	Proportion de NEEF	0,93	-1,07	-2,00
	Proportion de la population détenant un diplôme d'enseignement supérieur	1,20	2,80	1,60
<b>Performance du marché du travail</b>	Taux d'emploi	-0,18	0,55	0,73
	Revenu d'emploi	0,22	-0,95	-1,17
	Productivité du travail	0,32	1,70	1,38
<b>Innovation et investissement</b>	Dépenses DIRD	-4,14	8,45	12,59
	Investissement non résidentiel	-6,69	-0,62	6,07
	Énergie non émettrice	-0,56	-0,07	0,49
<b>Qualité de vie</b>	Coefficient de Gini	-0,31	-0,59	-0,28
	Logements mis en chantier	-10,31	15,27	25,58
	Accès à un médecin de famille	-0,24	-0,18	0,06
	Satisfaction de vivre	-0,50	0,40	0,90
	Sentiment d'appartenance à la collectivité	-0,08	1,32	1,40

**\*Note :** Une fluctuation négative du taux de changement des variables de l'âge médian, du coefficient de Gini et de la proportion de NEEF entre deux périodes indique un dynamisme. Pour les autres variables, le dynamisme est associé à une évolution positive.

\*\*Les indicateurs en vert démontrent un dynamisme.

FICHE D'INFORMATION  
**Nouvelle-Écosse**

Le tableau 5 fournit les taux moyens annuels de croissance des 20 indicateurs pour la Nouvelle-Écosse pour les périodes 2008-2015 et 2015 à 2021-2022, ainsi que le changement entre les périodes, tout en indiquant la présence d'une tendance positive (dynamisme) ou négative.

La Nouvelle-Écosse a enregistré le deuxième nombre le plus élevé d'indicateurs démontrant du dynamisme pour la période 2015 à 2021-2022 par rapport à 2008-2015. Au total, 14 indicateurs sur 20 ont démontré du dynamisme (illustré en vert). Le dynamisme le plus important a été enregistré dans le taux de rétention des personnes immigrantes (8,1 points de pourcentage par an), suivi des logements mis en chantier

(7,5 points) et de l'immigration (4,7 points). Le manque de dynamisme a été particulièrement notable dans les dépenses DIRD (-5 points) et l'investissement non résidentiel (-4,7 points).

Pendant la période 2015 à 2021-2022, 16 indicateurs sur 20 ont connu une amélioration en Nouvelle-Écosse, le deuxième meilleur rendement parmi les provinces de l'Atlantique après l'Île-du-Prince-Édouard. La croissance la plus forte a été enregistrée dans l'immigration (16,8 %), suivi des logements mis en chantier (6,9 %). Quatre indicateurs ont reculé : la proportion de NEEF (1,2 %), l'investissement non résidentiel (-3,9 %), l'accès à un médecin de famille (-0,5 %), et le sentiment d'appartenance à la

**Tableau 5 :**  
 Indice de dynamisme de la Nouvelle-Écosse (taux moyen annuel de changement)

		2008-2015	2015-2021/22	Fluctuation du taux de croissance
Macro-économie	PIB réel	0,58	1,86	1,28
	PIB réel par personne	0,57	0,90	0,33
	Exportations réelles	-1,53	0,35	1,88
Capital humain	Population	0,01	1,22	1,21
	Âge médian	0,89	-0,19	-1,08
	Immigration	12,10	16,80	4,70
	Taux de rétention des personnes immigrantes	-3,93	4,14	8,07
	Proportion de NEEF	-1,05	1,24	2,29
	Proportion de la population détenant un diplôme d'enseignement supérieur	2,75	2,70	-0,05

FICHE D'INFORMATION  
**Nouvelle-Écosse**

		2008-2015	2015-2021/22	Fluctuation du taux de croissance
<b>Performance du marché du travail</b>	Taux d'emploi	-0,04	0,61	0,65
	Revenu d'emploi	-0,64	0,15	0,79
	Productivité du travail	1,02	1,94	0,92
<b>Innovation et investissement</b>	Dépenses DIRD	6,67	1,64	-5,03
	Investissement non résidentiel	0,86	-3,88	-4,74
	Énergie non émettrice	5,49	2,26	-3,23
<b>Qualité de vie</b>	Coefficient de Gini	0,15	-2,63	-2,78
	Logements mis en chantier	-0,57	6,92	7,49
	Accès à un médecin de famille	-0,79	-0,46	0,33
	Satisfaction de vivre	0,00	0,02	0,02
	Sentiment d'appartenance à la collectivité	0,59	-0,13	-0,72

**\*Note :** Une fluctuation négative du taux de changement des variables de l'âge médian, du coefficient de Gini et de la proportion de NEEF entre deux périodes indique un dynamisme. Pour les autres variables, le dynamisme est associé à une évolution positive.

\*\* Les indicateurs en vert démontrent un dynamisme.

## FICHE D'INFORMATION

**Terre-Neuve-et-Labrador**

Le tableau annexe 6 indique les taux moyens annuels de croissance des 20 indicateurs pour Terre-Neuve-et-Labrador pour les périodes 2008-2015 et 2015 à 2021-2022, ainsi que la présence d'une tendance positive (dynamisme) ou négative.

À Terre-Neuve-et-Labrador, 13 indicateurs sur 20 ont démontré du dynamisme pendant les deux périodes (illustré en vert), à égalité avec l'Île-du-Prince-Édouard pour le plus petit nombre. Le dynamisme le plus important a été enregistré dans les exportations réelles (8,8 points de pourcentage), suivi des logements mis en chantier (5,5 points par an), de la productivité du travail (5,4

points) et les dépenses DIRD (4,5 points). Le manque de dynamisme a été particulièrement notable dans l'investissement non résidentiel (-30,9 points) et le revenu d'emploi (-10 points).

Pendant la période 2015 à 2021-2022, 11 indicateurs sur 20 ont connu une amélioration à Terre-Neuve-et-Labrador, la performance la plus mauvaise parmi les provinces de l'Atlantique. L'immigration a connu la croissance la plus forte (12,3 %), suivi des dépenses DIRD (8,2 %) tandis que huit indicateurs ont reculé, y compris l'investissement non résidentiel (-14,5 %) et le revenu d'emploi (-3,8 %).

**Tableau 6 :**

Indice de dynamisme de Terre-Neuve-et-Labrador (taux moyen annuel de changement)

		2008-2015	2015-2021/22	Fluctuation du taux de croissance
<b>Macro-économie</b>	PIB réel	-0,61	0,02	0,63
	PIB réel par personne	-1,06	0,26	1,32
	Exportations réelles	-5,22	3,54	8,76
<b>Capital humain</b>	Population	0,46	-0,06	-0,52
	Âge médian	0,95	0,80	-0,15
	Immigration	13,90	12,27	-1,63
	Taux de rétention des personnes immigrantes	-1,46	-0,74	0,72
	Proportion de NEEF	-1,58	1,87	3,45
	Proportion de la population détenant un diplôme d'enseignement supérieur	1,88	4,70	2,82

## FICHE D'INFORMATION

**Terre-Neuve-et-Labrador**

		2008-2015	2015-2021/22	Fluctuation du taux de croissance
<b>Performance du marché du travail</b>	Taux d'emploi	0,99	0,39	-0,60
	Revenu d'emploi	6,22	-3,80	-10,02
	Productivité du travail	-2,87	2,48	5,35
<b>Innovation et investissement</b>	Dépenses DIRD	3,69	8,20	4,51
	Investissement non résidentiel	16,46	-14,48	-30,94
	Énergie non émettrice	-0,68	-0,14	0,54
<b>Qualité de vie</b>	Coefficient de Gini	0,61	-2,97	-3,58
	Logements mis en chantier	-8,91	-3,40	5,51
	Accès à un médecin de famille	0,21	-0,11	-0,32
	Satisfaction de vivre	-0,40	0,24	0,64
	Sentiment d'appartenance à la collectivité	-0,39	0,29	0,68

**\*Note :** Une fluctuation négative du taux de changement des variables de l'âge médian, du coefficient de Gini et de la proportion de NEEF entre deux périodes indique un dynamisme. Pour les autres variables, le dynamisme est associé à une évolution positive.

\*\* Les indicateurs en vert démontrent un dynamisme.



## FICHE D'INFORMATION

**Île-du-Prince-Édouard**

Le tableau 7 indique les taux moyens annuels de croissance des 20 indicateurs pour l'Île-du-Prince-Édouard pour les périodes 2008-2015 et 2015 à 2021-2022, ainsi que la présence d'une tendance positive (dynamisme) ou négative.

Treize indicateurs sur 20 ont démontré du dynamisme pendant la période 2015 à 2021-2022 par rapport à la période 2008-2015 (illustré en vert), à égalité avec Terre-Neuve-et-Labrador pour le plus petit nombre parmi les provinces de l'Atlantique. Le dynamisme le plus important a été enregistré dans les logements mis en chantier (18,9 points de pourcentage par an), suivi de l'investissement non résidentiel (9,6 points), puis de l'immigration (7 points). Le manque de

dynamisme a été particulièrement notable dans la production d'énergie non émettrice (-23,3 points) et le revenu d'emploi (-12,6 points).

Pendant la période 2015 à 2021-2022, 17 indicateurs sur 20 ont connu une amélioration à l'Île-du-Prince-Édouard, la meilleure performance parmi les provinces de l'Atlantique. La croissance la plus forte a été enregistrée dans les logements mis en chantier (15,5 %), suivi de l'investissement non résidentiel (4,3 %), puis des dépenses DIRD (4,2 %). Les indicateurs ayant connu une détérioration étaient l'accès à un médecin de famille (-1,6 %), la production d'énergie non émettrice (-0,2 %) et la satisfaction de vivre (-0,2 %).

**Tableau 7 :**

Indice de dynamisme de l'Île-du-Prince-Édouard (taux moyen annuel de changement)

		2008-2015	2015-2021/22	Fluctuation du taux de croissance
<b>Macro-économie</b>	PIB réel	1,26	3,19	1,93
	PIB réel par personne	0,67	0,96	0,29
	Exportations réelles	1,04	2,19	1,15
<b>Capital humain</b>	Population	0,59	2,40	1,81
	Âge médian	0,84	-0,73	-1,57
	Immigration	2,26	9,30	7,04
	Taux de rétention des personnes immigrantes	12,66	0,09	-12,57
	Proportion de NEEF	0,00	-3,65	-3,65
	Proportion de la population détenant un diplôme d'enseignement supérieur	2,37	2,37	0,00

## FICHE D'INFORMATION

**Île-du-Prince-Édouard**

		2008-2015	2015-2021/22	Fluctuation du taux de croissance
<b>Performance du marché du travail</b>	Taux d'emploi	0,16	0,41	0,25
	Revenu d'emploi	-1,86	1,27	3,13
	Productivité du travail	0,83	2,75	1,92
<b>Innovation et investissement</b>	Dépenses DIRD	5,62	4,18	-1,44
	Investissement non résidentiel	-5,34	4,26	9,60
	Énergie non émettrice	23,08	-0,21	-23,29
<b>Qualité de vie</b>	Coefficient de Gini	1,00	-1,84	-2,84
	Logements mis en chantier	-3,42	15,50	18,92
	Accès à un médecin de famille	-0,32	-1,60	-1,28
	Satisfaction de vivre	0,05	-0,20	-0,25
	Sentiment d'appartenance à la collectivité	0,32	0,11	-0,21

**\*Note :** Une fluctuation négative du taux de changement des variables de l'âge médian, du coefficient de Gini et de la proportion de NEEF entre deux périodes indique un dynamisme. Pour les autres variables, le dynamisme est associé à une évolution positive.

\*\* Les indicateurs en vert démontrent un dynamisme.

## Notes de fin

- 1 Il convient d'être prudent avec l'économie pétrolière volatile de Terre-Neuve-et-Labrador qui, très souvent, fait de la province une aberration (à la fois positive et négative) dans les tendances générales de la région.
- 2 Nous avons additionné les estimations provinciales des catégories de PIB exprimées en termes réels ou indexées sur l'inflation, bien que théoriquement, on ne puisse pas les additionner. Nous pensons que le biais introduit par cette procédure est négligeable.
- 3 Les Territoires du Nord-Ouest et le Nunavut ont été exclus en raison du manque de données.
- 4 Comme indiqué plus haut, les résultats sont sensibles à la datation des périodes. Lorsque la démarcation est effectuée en 2010 plutôt qu'en 2015 et que les périodes 2000-2010 et 2010-2021 sont utilisées, le Canada atlantique a connu une croissance dans seulement huit indicateurs pendant la période post-2010, contre 13 indicateurs pour le Canada. La période 2010-2015 n'a pas été bonne pour le Canada atlantique.
- 5 Contrairement à d'autres variables de flux qui sont mesurées sur la base d'une année civile, le flux annuel d'personnes immigrantes se mesure officiellement du 1<sup>er</sup> juillet au 30 juin.
- 6 En 2021, la province ayant la proportion la plus élevée de personnes satisfaites ou très satisfaites de leur vie était le Québec, soit 94,3 %, et la province ayant la proportion la plus faible était l'Ontario, soit 91 %, une différence de seulement trois points de pourcentage.



**FORUM DES  
POLITIQUES  
PUBLIQUES**